



DANMARKS  
JÆGERFORBUND

Fagrapport

# Translokation af agerhøns

Sømarke Markvildtlav





# Kolofon

Projekttitel:	Forskningsprojekt om flytning af vilde agerhøns
Forfattere:	Lene Midtgaard, Danmarks Jægerforbund
Foto:	Lene Midtgaard, Danmarks Jægerforbund m.fl.
Udgivelsesår:	2016
Redaktion:	Thomas Iversen, Uddannelses- og Rådgivningsafdelingen Danmarks Jægerforbund, Kalø
Faglig kommentering:	Thomas Iversen, Uddannelses- og Rådgivningsafdelingen, Danmarks Jægerforbund, Kalø
Udgiver:	<b>Danmarks Jægerforbund, Kalø</b> Rådgivnings- og Uddannelsesafdelingen Molsvej 34 3410 Rønde Tlf.: 8888 7500 E-mail: <a href="mailto:post@jaegerne.dk">post@jaegerne.dk</a> <a href="http://www.jaegerforbundet.dk">www.jaegerforbundet.dk</a>

## Indholdsfortegnelse

Resume .....	4
Formål .....	4
Juridiske forhold .....	4
Udvælgelse af donorterræner .....	4
Modtagerareal - vildtpleje med fokus på levesteder.....	4
Indfangning.....	6
Data på de indfangede fugle .....	11
Frivillighed .....	12
Udparring og benyttelse af territorier .....	13
Fastholdelse på arealet, overlevelse og reproduktion .....	14
Opsamling .....	<b>Fejl! Bogmærke er ikke defineret.</b>
Budget og økonomi.....	18
Hvem besøgte også fangburene? .....	18
Tak .....	20



## RESUME

Hensigten med Translokationsprojektet, har været at udføre et forsøgsprojekt, med flytning af vilde agerhøns fra donorterræner på Sjælland, til Sømarke Markvildtlav, som er beliggende på det østlige Møn. Arbejdet i projektet påbegyndtes i vinteren 2015/16 og afsluttedes primo juni 2016.

I alt er 40 agerhøns blevet flyttet fra to forskellige Sjællandske donorterræner. Heraf blev 17 individer (to haner og 15 høner) forsynet med sendere så de kunne følges gennem projektperioden. Projektet er finansieret af Jægernes Naturfond og Berntsen Fonden.

## FORMÅL

Flere steder i landet er bestandsniveauet af vilde agerhøns enten fraværende eller så lav, at opnåelse eller opretholdelse af en bæredygtig bestand ikke er realistisk.

Udsætning af opdrættede agerhøns, har uagtet om de er opdrættet ved naturnære metoder, ikke resulteret i etableringen af dokumenterede levedygtige bestande.

Projektets formål er at undersøge om translokation kan bruges i den fremtidige forvaltning af agerhøns, ved at klarlægge de nødvendige juridiske, biologiske og praktiske forhold omkring flytning af vilde agerhøns.

## JURIDISKE FORHOLD

Det er ikke tilladt at indfange vilde agerhøns i naturen og i modsætning til fasaner, meddeles der ikke dispensation til indfangning af individer til ægproduktion. For at projektet kunne gennemføres krævede det en dispensation fra Naturstyrelsen til indfangning af agerhønsene.

Naturstyrelsen meddelte dispensation til indfangning, flytning og genudsætning af 40 agerhøns i efteråret 2015, med virkning i vinteren 2015/16.

## UDVÆLGELSE AF DONORTERRÆNER

Som donorer af agerhøns til projektet, blev udvalgt to terræner på Sjælland, som begge har stabile og bæredygtige bestande af agerhøns. Begge terræner er en del af Danmarks Jægerforbunds markvildtprojektet, hvilket betyder at der foreligger tælldata, som ligger til grund for beslutningen om de lokale bestande kunne tåle et udtag.

På baggrund af dette gav Naturstyrelsen tilladelse til indfangning af 40 agerhøns, som så vidt muligt skulle indfanges ligeligt på de to arealer. Baseret på de tilgængelige data, vurderedes det at man på det ene terræn havde en forårsbestand på 8,35 par/km<sup>2</sup>, hvoraf der maksimalt kunne anbefales et udtag på 10% om efteråret/vinteren, svarende til 40 fugle. Det andet terræn vurderedes at have en forårsbestand på 19,35 par/km<sup>2</sup>, hvoraf der maksimalt kunne anbefales et udtag på 20% om efteråret/vinteren svarende til ca. 180 fugle. I disse anbefalede udtag, skal en eventuel jagtlig udnyttelse medregnes og nedlagte individer fraregnes de flytbare fugle. Derudover blev der også taget højde for vinterdødeligheden, som blev fastsat til 25 %.

De to terræner, som har doneret agerhønsene, er henholdsvis Fjenneslevmagle markvildtlav ved Sorø og Stevns markvildtlav som er beliggende syd for Køge.

## MODTAGERAREAL - VILDTPLEJE MED FOKUS PÅ LEVESTEDER

Sømarke Markvildtlav har været en del af Danmarks Jægerforbunds Markvildtprojekt siden april 2014 og har et deltagerareal på ca. 460 ha. Markvildtlavet er beliggende på det nordøstlige Møn.

Som forberedelse forud for flytningen, blev der i 2014 foretaget en terrængennemgang af deltagerarealet i Sømarke markvildtlav, med henblik på at identificere de områder hvor potentielle levesteder for agerhønsene kunne optimeres.

Herefter er der udført målrettet biotoppleje med fokus på at skabe egnede levesteder for agerhønsene gennem hele året, herunder biotoper med rededækning, kyllingeføringsbiotoper samt arealer med dækning og åbne arealer hvor agerhønsene kan varme sig i solen samt bale.



*Figur 1: Kyllingeføringsbiotop i form af vildtager, anlagt tæt på en potentiel redebiotop i Sømarke markvildtlav sommeren 2016. Foto: Lene Midtgaard*

I løbet af perioden frem til selve translokationen, blev der i markvildtlavet lagt ekstra fokus på at skabe hele levesteder i vildtplejen, ligesom der også blev indgået en græsningsaftale på nogle overdrevarsarealer, som tidligere blev plejet med slåning.

Da alle de terrænplejemæssige tiltag var anlagt, valgte markvildtlavet for egen regning at indkøbe og opsætte fodertønder, som det sidste ekstra supplement til agerhønsene.

Kort over tiltag er vedlagt som bilag 2.



## INDFANGNING

Agerhønsene blev indfanget i fangbure, som ligner de fangbure som anvendes ved fangst af fasaner til æglægning. Fældens dimensioner er 1,30 X 2,50 X 1,20m. Siderne er beklædt med galvaniseret havehegn, med en maskestørrelse og en trådtykkelse, som sikrede at fuglene ikke ville pådrage sig skader på fjerdragt eller skind, hvis de ville forsøge at klemme sig ud. Slusen hvor igennem fuglene kunne komme ind i fælden i forbindelse med indfangningen, er lavet i eftergivende minktråd. På toppen af fælden, er fastspændt et eftergiveligt nylonnet, som fuglene ikke skader sig på, hvis de flyver op, mens de befinder sig i fælden.

Før selve indfangningen, blev der i alt etableret 11 fangstpladser hos de to donorterræner. På hver fangstplads blev der opsat et fangbur i forbindelse med en fodertønde. Hvor det var muligt, blev fangstpladsen etableret ved allerede opsatte fodertønder, mens der andre steder blev opsat fodertønder, på steder, hvor der ikke hidtil havde været fodret.

Fangstpladserne blev etableret medio december 2015 og fik lov til at stå julen og nytår over med foder, således at agerhønsene kunne vænne sig til fangburene.



*Figur 2: På fangstpladserne opsattes fangbure med en fodertønde. Når fælden ikke var aktiv og i tilvænningsperioden, hævedes to af hjørnerne fra jorden med to triller af træ. Dette gav gode muligheder for agerhønsene til at opsøge og udnytte det udlagte foder. Foto: Lene Midtgaard*

Primo januar blev der opsat vildtkameraer i fangburene, således at det var muligt at overvåge om fangst/foderpladserne blev benyttet. I forbindelse med selve indfangningen gav brugen af vildtkameraerne, mulighed for overvågning af fælden, på sikker afstand, så ingen agerhøns ville ane uråd.



Figur 3: Vildtkameraer blev med stor succes anvendt til overvågning af fangburene. Det var på denne måde let at danne sig et overblik over hvilke fangbure som blev benyttet regelmæssigt og hvornår fuglene var gået i fælden. Foto: Lene Midtgaard



Figur 4: Vildtkameraet afslørede i dette tilfælde, allerede dagen efter opsætning, at agerhønesene benyttede foderpladsen.



Figur 5: Som det ses af dette billede, var fuglene meget fortrolige med fælderne.



Figur 6: Aktiviteten omkring fælderne var størst omkring tidlig morgen og sidst på eftermiddagen.

Selve indfangningen påbegyndtes den 18. januar og afsluttedes den 10. februar 2016. I alt indfangedes 40 agerhøns fordelt på 4 forsøg.





*Figur 7: Indstillingen af slusen til fælden, viste sig at være utrolig vigtig - hvis den var bredere end angivet på fotoet, kunne agerhønsene smutte ud igen. Foto: Lene Midtgaard*

Efter indfangning blev fuglene straks transporteret til Møn, hvor hønerne og enkelte af hannerne fik en sender monteret. I alt mærkedes 17 fugle.



*Figur 8: Alle indfangede høner og enkelte hanner fik en sender monteret om halsen. Senderens lave vægt (11 gram) besværer ikke fuglen, og den lange antenne vil hurtigt lægge sig under vingen. På grund af fuglens sammenkrøbne stilling, er selve senderen meget synlig på dette billede. Den vil under normale omstændigheder gemme sig under halsfjerene. Foto: Lene Midtgaard*



Figur 9: Flokken er gået i fælden og straks efter køres de til Møn. Foto: Lene Midtgaard

Straks efter monteringen blev fuglene flyttet til en voliere, hvor de fik lov at sidde og falde til ro. Dette blev gjort da fuglene i ro og mag, kunne forlade volieren i samlet flok.



Figur 10: Inden fuglene blev sluppet fri, sad de natten over i udsætningsvolieren, som blev åbnet tidligt næste morgen mens det endnu var mørkt, så fuglene blev sammen som flok. Foto: Lene Midtgaard

## DATA PÅ DE INDFANGEDE FUGLE

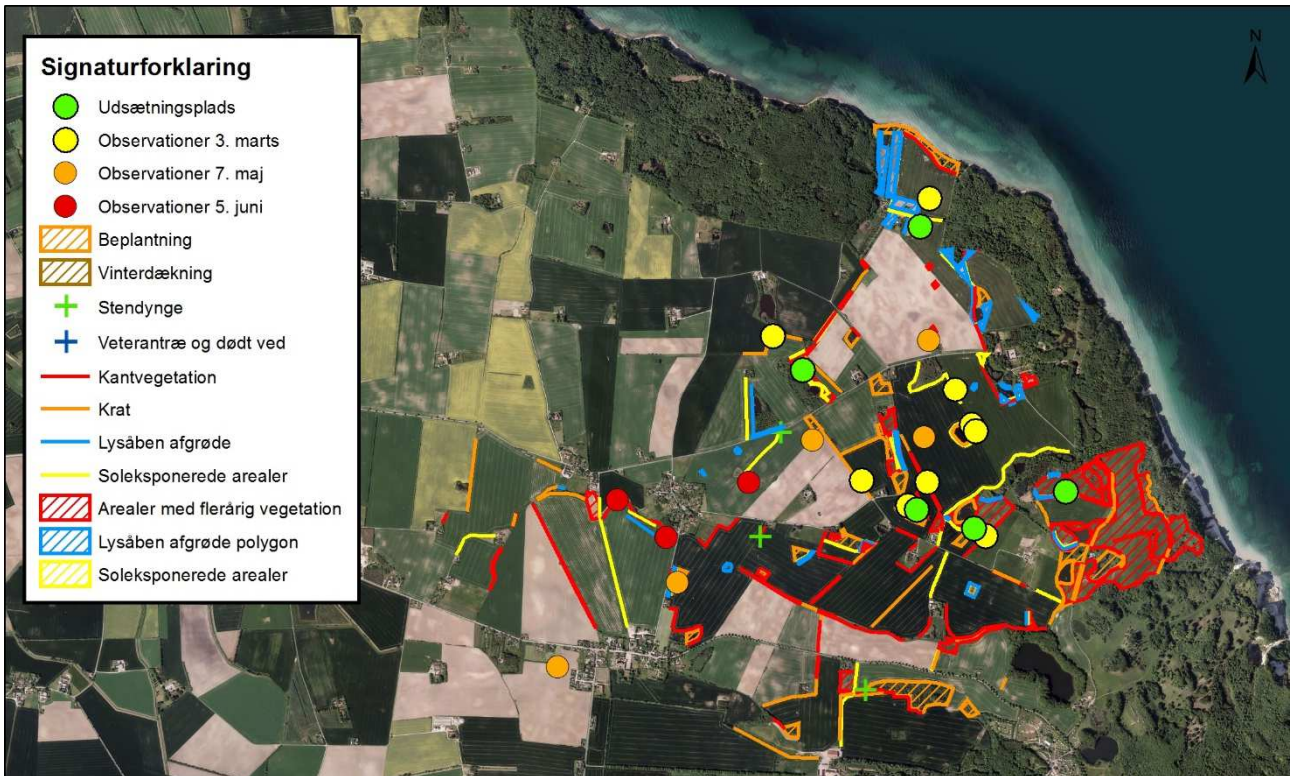
I forbindelse med håndteringen af de indfangede fugle, blev alle vejede.

I alt blev der fanget 15 høner, hvor gennemsnitsvægten var 455 gram. Den tungeste fugl vejede 480 gram, mens den letteste vejede 430 gram.

I alt blev der fanget 25 haner, hvor gennemsnits vægten var 481 gram. Den tungeste fugl vejede 510 gram, mens den letteste vejede 450 gram.



*Figur 11: Indfangede agerhøns klar til transport til Møn. Foto: Lene Midtgaard*



Af ovenstående kortmateriale fremgår det hvordan agerhønsene har flyttet sig rundt i terrænet. Lokalteterne hvor agerhønsene er sluppet fri er markeret med grøn. Kortet er vedlagt som bilag 1.

## FRIVILLIGHED

Et af de bærende elementer i Translokationsprojektet har været frivillighed. Stort set al pejling er foretaget af markvildtlavet og derudover er der lagt et stort arbejde i terrænet, hjælp med montering af sendere, opstilling af udsætningsvolierer opsætning af fodertønder med mere.

Sømarke Markvildtlavs store arbejde blev derfor belønnet, da de til Danmarks Jægerforbunds Repræsentationsmøde fik overrakt Danmarks Jægerforbunds Interne Naturpris for deres store arbejde.

Prisen på 10.000 kr. valgte markvildtlavet at donere til Jægernes Naturfond, som sammen med Berntsen Fonden, har givet økonomisk støtte til projektet.



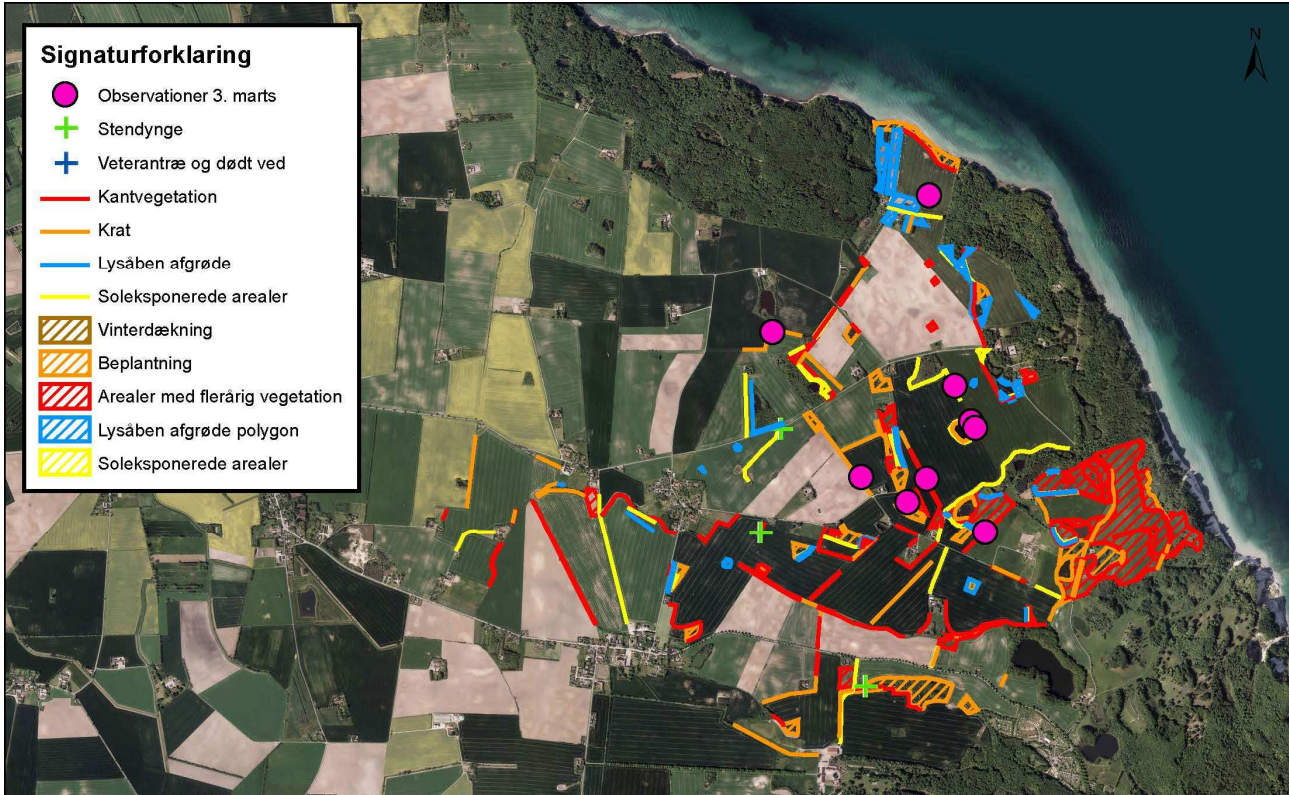
Figur 12: Rene Rask Bruun og Flemming Hansen, får på vegne af Sømarke Markvildtlave overrakte Jægerforbundets Naturpris. Foto: Morten Sinding



Figur 13: Pejling i det kuperede terræn på Møn var hårdt arbejde og vanskeliggjorde kontakten til de mærkede agerhøns, Foto: Lene Midtgaard

## UDPARRING OG BENYTTELSE AF TERRITORIER

De translokerede agerhøns begyndte at parre ud lidt senere end de formegentlig ville have gjort, hvis de var blevet på donorterrænerne. Af pejlingerne fremgik det at udparringen først gik i gang for alvor medio ultimo februar.



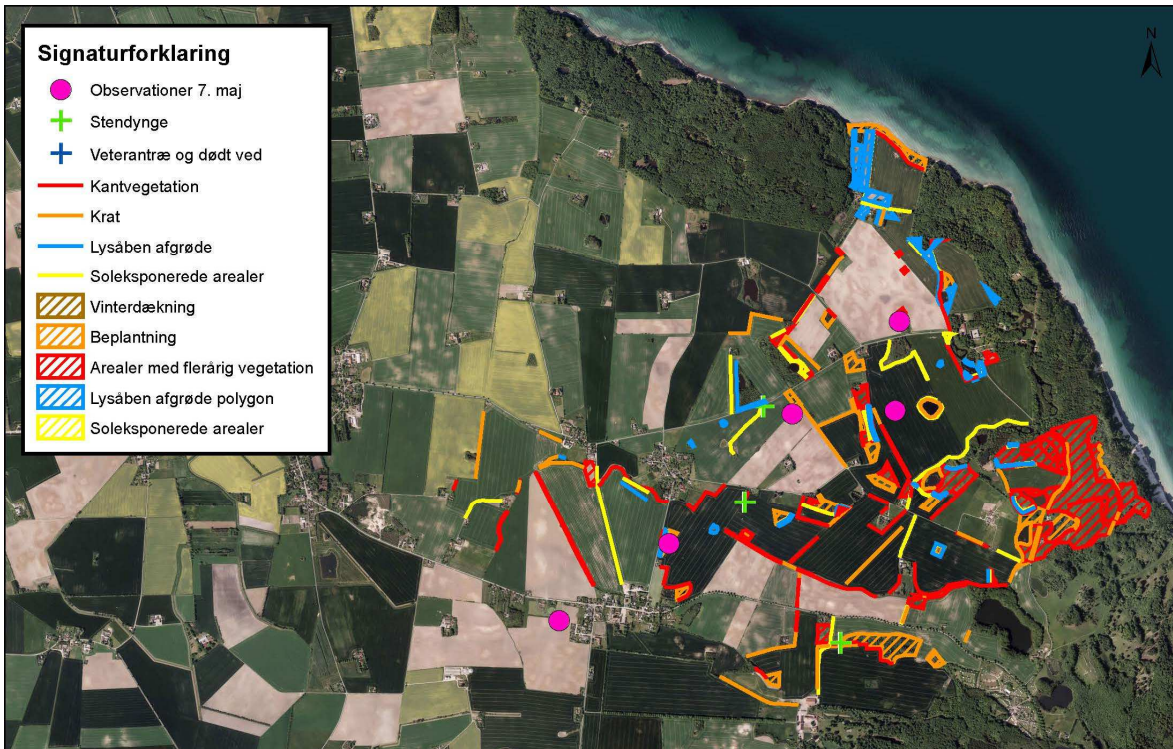
Som det ses af ovenstående kortmateriale, anvendte fuglene de anlagt tiltag. De fleste positioner er i nærheden af områder hvor der er anlagt tiltag og tiltræbt at skabe levesteder til agerhønsene. Kortet er vedlagt som bilag 2.

## FASTHOLDELSE PÅ AREALET, OVERLEVELSE OG REPRODUKTION

I forbindelse med projektets afslutning, var status at af de 17 mærkede individer:

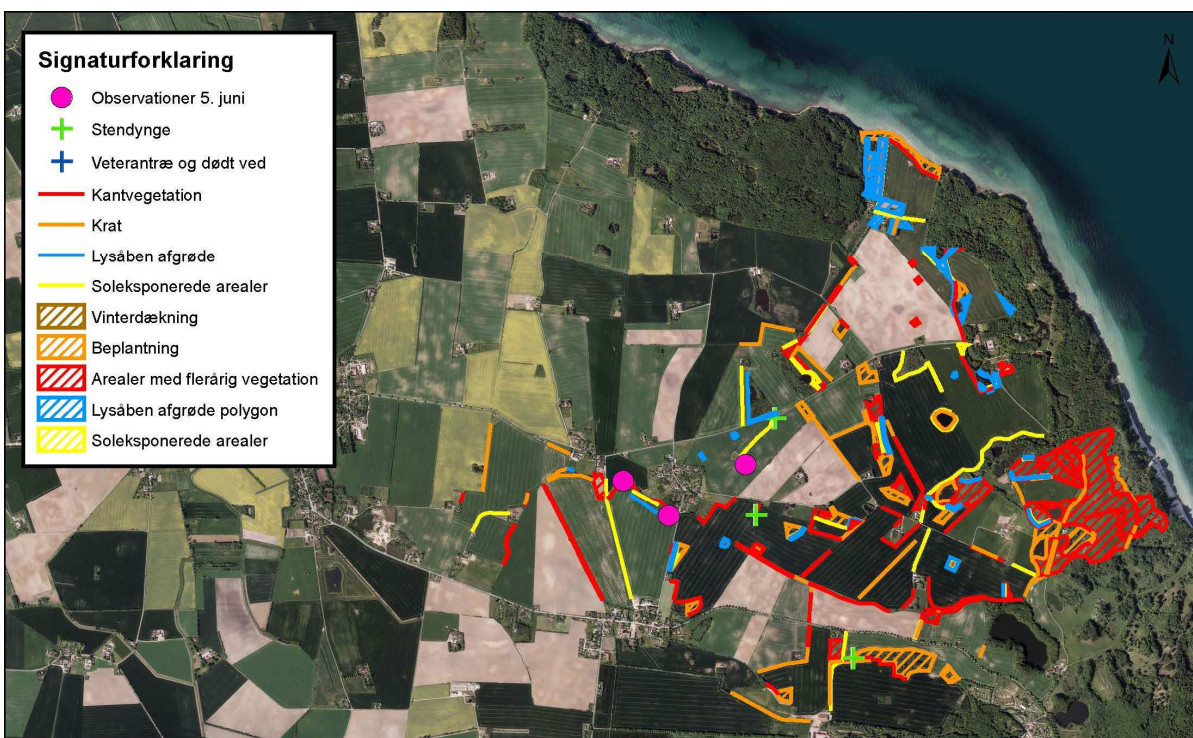
- To individer (to høner), havde tabt deres sender.
- To sendere (to høner) viste sig at være defekte, på trods af at alle sendere var testet inden påmontering.
- Fem individer (en hane og fire høner) blev fundet døde, eller kunne konstateres døde på baggrund af signaler fra sendernes mortalitetsindikator.
- Tre høner rugede på æg i projektområdet og hvoraf to bekræftede kuld blev observeret.
- En høne blev observeret ca. 8 km væk fra projektområdet.
- Fire individer (en hane og tre høner) enten udvandrede fra området eller har formået at gemme sig i det kuperede terræn. Enkelte sendere var arvet fra et tidligere projekt, og kan derfor have haft en begrænset levetid på batteriet.

Danmarks Jægerforbunds Prædationsprojekt, har dokumenteret at vilde agerhøns ofte har en lav ynglesucces, da op til 80 % af alle forsøg mislykkes på grund af prædation. Op til ynglesæsonen var der regelmæssig kontakt til fem etablerede par. Derfor var der en forventet risiko for at kun et af de fem par succesfuldt ville gennemføre udrugning af kyllinger. Hønen i et af disse par blev således præderet midt i rugetiden.



Som det ses af ovenstående kortmateriale, opfoldte 4 uf af 5 høner sig i eller ved de anlagte tiltag og så således også ud til at anvende de biotoper som markvildtlavet havde forsøgt at skabe til dem. Kortet er vedlagt som bilag 3.

Selv om projektet officielt j.fr. projektbeskrivelsen stoppede primo juni, og flere sendere formegtelig var ved at være løbet tør for batteri, ved vi fra både pejlinger og observationer, at omkring Sankt Hans, var der kontakt til tre rugende høner. Der er siden ved flere lejligheder set to forskellige kuld, på henholdsvis 5 og 7 kyllinger.



Som det ses af ovenstående kortmateriale, er alle de tre formodede redeplaceringer i



forbindelse med de anlagte tiltag. Kortet er vedlagt som bilag 4.

Med den viden som Prædationsprojektet har tilvejebragt i mente, lever ynglesuccesen i Translokationsprojektet derfor op til den generelle standard.

Man kan dog rejse spørgsmålet om de tilbageblevne fugle vil kunne opretholde en blivende bestand, og derfor er det ønskeligt at der i vinteren 2016/17 indfanges og udsættes yderligere 20 agerhøns.



Figur 14: En af de translokerede høner, besøger her en fodertønde i Sømarke Markvildtlav, sammen med sine kyllinger. Foto: Vildtkamera

## KONKLUSION

Projektets formål var at undersøge om translokation kan bruges i den fremtidige forvaltning af agerhøns, ved at klarlægge de nødvendige juridiske, biologiske og praktiske forhold omkring flytning af vilde agerhøns.

De juridiske forhold omkring indfangning af agerhøns, nødvendiggør en dispensation fra SVANA, derfor er det ikke muligt bare at flytte vilde agerhøns til lokaliteter hvor disse er helt eller delvis fraværende.

Da indfangning af vilde agerhøns på donorterrænet kræver en viden om bestandens størrelse for at kunne beregne det bæredygtige udtag, er der behov for en indledende monitorering af bestanden. Da agerhøns tælles kontinuerligt i Danmarks Jægerforbunds Markvildtlav, var vi i besiddelse af det nødvendige datagrundlag.

Hvis flytning af vilde agerhøns skal anvendes som metode, vil Danmarks Jægerforbund derfor anbefale, at dette kun udføres på terræner med det nødvendige datagrundlag og kun på baggrund af valide beregninger om et eventuelt udtag, hvor der både tages højde for den



naturlige dødelighed samt en eventuel jagtlig udnyttelse, således at den bestand der udtages fra, ikke skades.

Rent praktisk viste det sig at være muligt at fange flokkene af agerhøns i løbet af vinteren. Når fælder opsattes steder hvor man enten på forhånd vidste at de færdedes eller vurderede var en optimal biotop, var der i langt de flestes tilfælde behøg ved det udlagte foder inden for få dage. Ud af 11 opsatte fælder, var der kun 3 som aldrig besøgte af agerhøns.

De anvendte fælder viste sig at fungere fint. Dog var det nødvendigt at være opmærksom på indstillingen af sluserne, da man oplevede at fugle i visse tilfælde kunne finde ud igen. Som foder i fælder anvendtes hvede og knækket majs, som agerhønsene villigt åd. Det kan dog ikke anbefales at blande hvede og knækket majs i selve fodertønderne, da det viste sig at kunne medføre tilstopning af fodertønden.

Det gik fint med at transportere de indfangede agerhøns i jutesække. Dog var der en enkelt episode hvor der pludselig opstod panik blandt de indfangede fugle, med det resultat at to mistede livet. Agerhønsene transporteredes i jutesække efter de retningslinjer Falck anvender for transport af vilde fugle.

Efter agerhønsenes bevægelser i Sømarke markvildtlav at dømme, har de anvendt de tiltag og biotoper der er anlagt til dem. Dødeligheden har blandt de mærkede individer ikke adskilt sig væsentligt fra de erfaringer man har gjort sig i Danmarks Jægerforbunds Prædationsprojekt. På nuværende tidspunkt er der kendskab til to kuld agerhøns.



Figur 15: Nederst i billedet ses en af de mærkede høner. I baggrunden hendes afkom. Foto: Vildtkamera



Baseret på de erfaringer der er indsamlet i Translokationsprojektet, lader det til at flytning af vilde agerhøns, til lokiteter hvor agerhøns er helt eller delvist fraværende, er muligt. Metoden kræver dog et stort kendskab til donorbestandens størrelse for at kunne udnytte den bæredygtigt, at dette er en metode, som kræver at fagpersoner med de nødvendige kompetencer involveres.

Før agerhøns flyttes til et modtagerterræn, anbefales det, at der udarbejdes en plan for terrænet, således at der allerede er velegnede levesteder som de translokerede agerhøns kan kolonisere.

## BUDGET OG ØKONOMI

I projektets budget er der afsat midler til materialer såsom fangbure, pejle og vildtkameraer. Da Danmarks Jægerforbund i tidligere projekter har anvendt lignende udstyr, har vi genanvendt materialerne fra dette projekt og dermed opnået en væsentlig besparelse. Se vedlagte budget.

## HVEM BESØGTE OGSÅ FANGBURENE?



Figur 16: Rotter finder hurtigt fodertønderne og det udlagte foder. Fodring uden omtanke kan på sigt opformere uønskede rottebestande. Foto: Vildtkamera.



Figur 17: En kat besøgte en fælde mens den var slået til fangst. Lige så let som den kom ind, kom den ud igen. Foto: Vildtkamera.



Figur 18: En grævling har mast sig ind og mæsker sig i det udlagte foder. Foto: Vildtkamera



## TAK

Fra Danmarks Jægerforbunds side, skal der lyde en stor tak til de to donorterræner Fjenneslevmagle og Stevns Markvildtlav for at lade os indfange de nødvendige agerhøns og for hjælp til opmagasinering af fangbure og for tips til gode steder til placering af disse.

Ligeledes skal der lyde en tak til Sømarke Markvildtlav for deres engagement og store indstats efter flytningen af fuglene. Der er blevet lagt mange timer i opsætning af fodertønder, pejling, hjælp med montering af sender og med at observere på agerhønsene i løbet af både forår, sommer og efterår.

Slutteligt skal der lyde en stor tak til Berntsen Fonden og Jægerens Naturfond for økonomisk støtte til projektet.



Figur 19: På vej til Møn fra Sjælland. Foto: Lene Midtgaard

**DANMARKS JÆGERFORBUND**

Molsvej 34  
8410 Rønne  
Tlf. 88 88 75 00  
post@jaegerne.dk



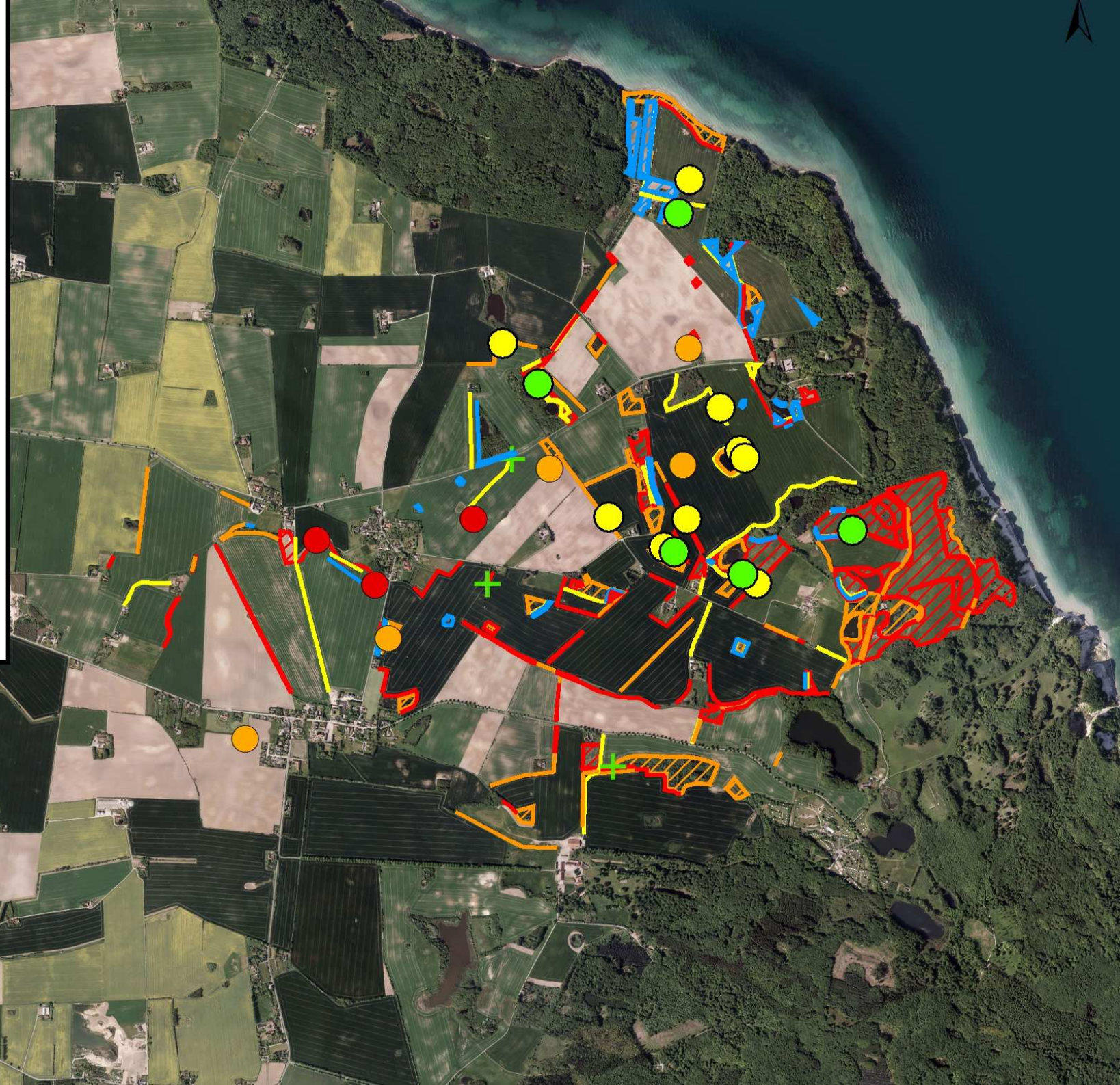
Publikationen er udgivet af Rådgivning og Uddannelse, Danmarks Jægerforbund.

**Rådgivning og Uddannelse** arbejder med vildtforvaltning, vildtbiologisk og jagtfaglig ekspertise, samt jagtrelaterede aktiviteter. Afdelingen planlægger og udfører aktiviteter vedr. jagtfaglige kurser og uddannelser, våben og skydning, hunde og vildt som råvarer. Endvidere varetager afdelingen Vildtforvaltningsskolen for Naturstyrelsen

Fotografer: xxx, Danmarks Jægerforbund

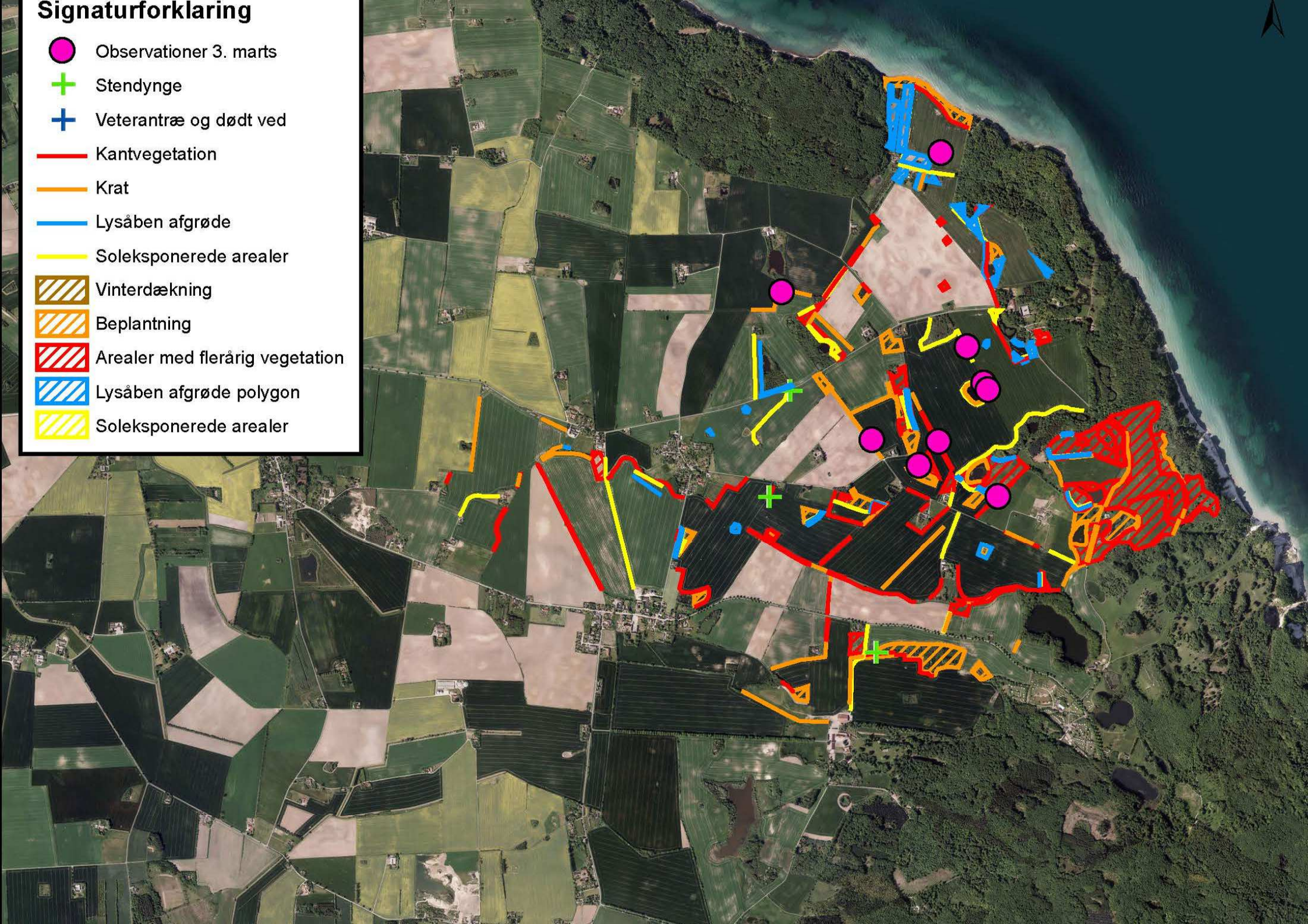
# Signaturforklaring

- Udsætningsplads
- Observationer 3. marts
- Observationer 7. maj
- Observationer 5. juni
- ▨ Beplantning
- ▨ Vinterdækning
- + Stendyngge
- + Veterantræ og dødt ved
- Kantvegetation
- Krat
- Lysåben afgrøde
- Soleksponerede arealer
- ▨ Arealer med flerårig vegetation
- ▨ Lysåben afgrøde polygon
- ▨ Soleksponerede arealer



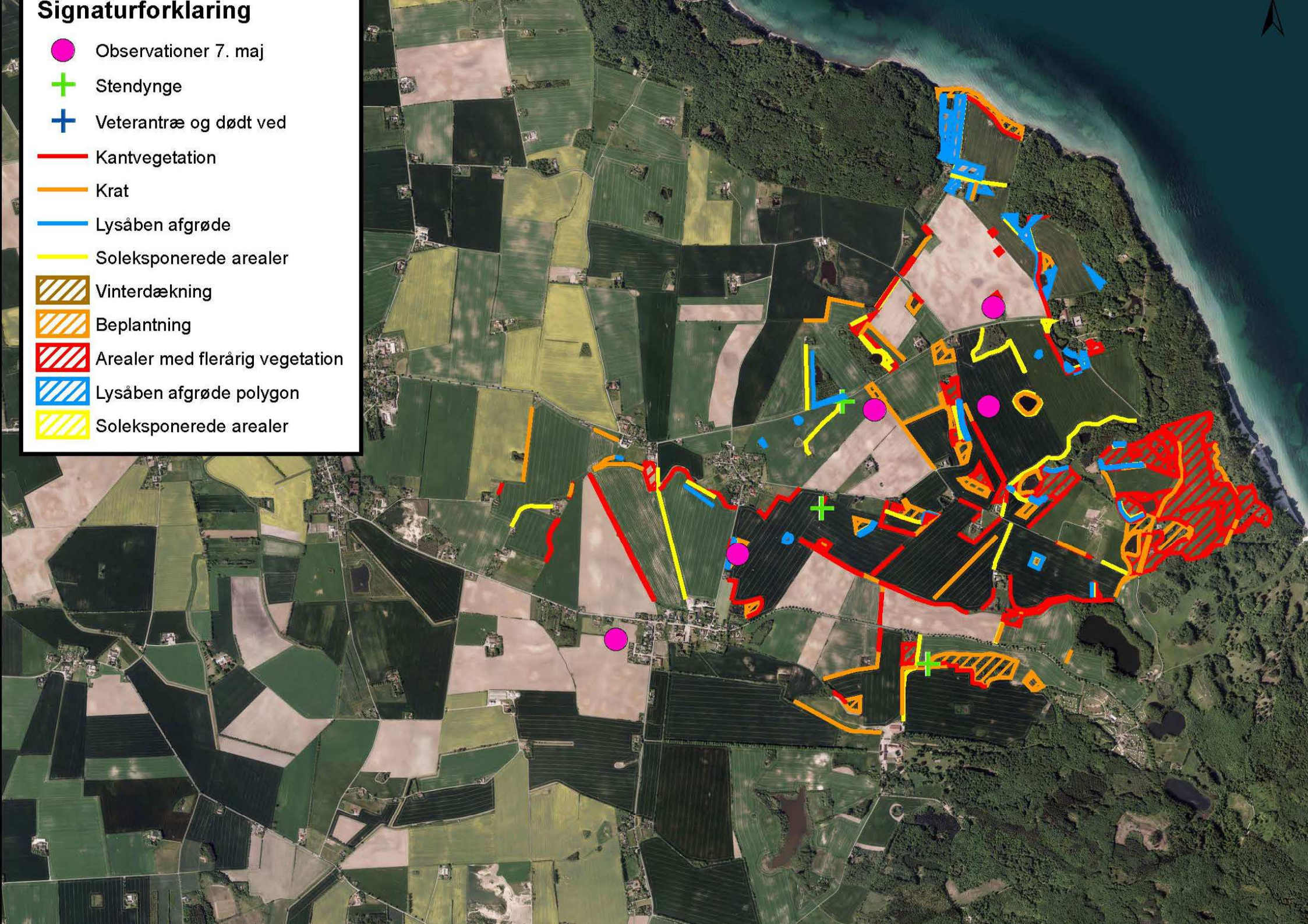
# Signaturforklaring

- Observationer 3. marts
- + Stendyng
- + Veterantræ og dødt ved
- Kantvegetation
- Krat
- Lysåben afgrøde
- Soleksponerede arealer
- ▨ Vinterdækning
- ▨ Beplantning
- ▨ Arealer med flerårig vegetation
- ▨ Lysåben afgrøde polygon
- ▨ Soleksponerede arealer



# Signaturforklaring

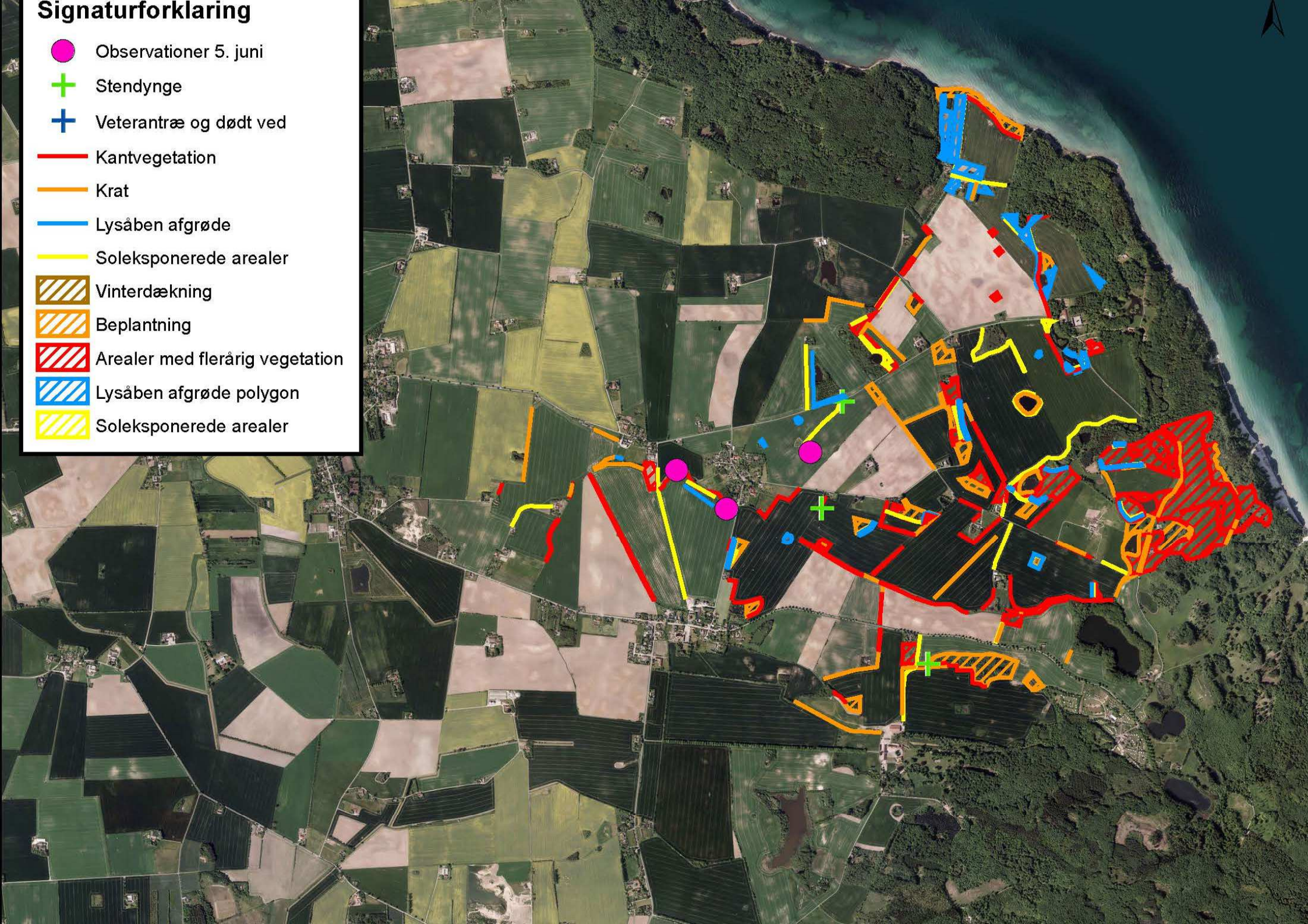
- Observationer 7. maj
- + Stendyng
- + Veterantræ og dødt ved
- Kantvegetation
- Krat
- Lysåben afgrøde
- Soleksponerede arealer
- ▨ Vinterdækning
- ▨ Beplantning
- ▨ Arealer med flerårig vegetation
- ▨ Lysåben afgrøde polygon
- ▨ Soleksponerede arealer





# Signaturforklaring

- Observationer 5. juni
- + Stendynge
- + Veterantræ og dødt ved
- Kantvegetation
- Krat
- Lysåben afgrøde
- Soleksponerede arealer
- ▨ Vinterdækning
- ▨ Beplantning
- ▨ Arealer med flerårig vegetation
- ▨ Lysåben afgrøde polygon
- ▨ Soleksponerede arealer



Jægerne Naturfond  
Molsvej 34  
8410, Rønde

Att: Désirée Iuel  
Tlf: 88 88 75 07  
Mail: [di@jaegerne.dk](mailto:di@jaegerne.dk)



**DANMARKS  
JÆGERFORBUND**

Danmarks Jægerforbund  
Molsvej 34  
8410 Rønde

Tlf. + 45 88 88 75 00

[post@jaegerne.dk](mailto:post@jaegerne.dk)

CRV-nr. 15 79 61 46

8. december 2016

## Vedr.: Translokation af agerhøns

### Ref.:

Tilsagnsskrivelse fra Jægerne Naturfond d. 19. juni 2015, mail tilsendt fra Elsebeth Brüner til Sabina Rohde.

### Bilag:

1. Kontoudtog
2. Fagrapport - Translokation af agerhøns

- 
1. Jægerne Naturfond har ved ref. bevilget Danmarks Jægerforbund et samlet tilskud til translokation af agerhøns på kr. 118.832,-. Danmarks Jægerforbund fremsender hermed afrapportering samt dokumentation for projektets afholdte udgifter.
  2. Artikler omkring projektet kan findes på Danmarks Jægerforbund hjemmeside, samt vedlagt som bilag.
  3. Der er 5 medarbejdere, der tilsammen har anvendt 160 timer i arbejdet med projektet i 2015-16. Derudover er der forbundet en række omkostninger med projektet. En samlet oversigt fremgår af nedenstående tabel. Numrene 1-3 refererer til de relevante konti i kontoudtoget vedlagt som bilag 1.

## Translokation af agerhøns

Nummer i bilag 1 (kontoudtog)

### Udgifter

TAP*	28.525,00	
Konsulenttimer*	37.800,00	
Projektledelse*	5.250,00	
Frivillige timer	21.200,00	
KM-penge (skattefri rejsegodtgørelse)	15.585,20	1
Transport (tog, fly og færge m.m.)	684,00	2
Materialer	32.523,71	3
<b>I alt kr.</b>	<b>141.567,91</b>	

\* Beregnet på baggrund af timeregistrering samt estimat af frivillige timer på projektet:

Anvendte timepriser j. fr. budget

Tap: 350,-

Konsulenttimer = 540

Projektledelse = 750

Frivillige timer = 106

Øvrige udgifter opgjort pr. udtræk 1. november 2016

Jeg står naturligvis til rådighed for yderligere oplysninger.

Venlig hilsen  
Danmarks Jægerforbund



Niels Søndergaard  
Afdelingschef uddannelses- og rådgivningsafdelingen

Direkte tlf. + 45 21 94 59 90  
E-mail [nis@jaegerne.dk](mailto:nis@jaegerne.dk)

## Finans kontoudtog

Konto : 5705

KM-penge (skattefri rejsegodtg.)

D	Beløb	valutafdBærFor	Bilag	Posteringsstekst	Valuta	Beløb	Akkumuleret	Momskode	Momsbeløb
01-01-2015				Startsaldo			0,00		
30-11-2015	420	42030	90357	November 2015	DKK	2.507,18	2.507,18		
29-12-2015	420	42030	90360	løn december	DKK	1.727,16	4.234,34		
31-12-2015	420	42030	90363	Løn dec 2015 aperiodisk	DKK	3.829,49	8.063,83		
31-03-2016	420	42030	90369	Løn marts 2016	DKK	6.523,12	14.586,95		
31-08-2016	420	42030	90379	Løn aug 2016	DKK	998,25	15.585,20		
31-10-2016				Slutsaldo			15.585,20		

Konto : 6106

Transport (tog, fly og færge m.m.)

D	Beløb	valutafdBærFor	Bilag	Posteringsstekst	Valuta	Beløb	Accumulated	Momskode	Momsbeløb
01-01-2015				Startsaldo			0,00		
31-05-2016	420	42030	7454	Omp. Storebælt med trailer, Jes	DKK	684,00	684,00		
31-10-2016				Slutsaldo			684,00		

Konto : 6128

Materialer

D	Beløb	valutafdBærFor	Bilag	Posteringsstekst	Valuta	Beløb	Accumulated	Momskode	Momsbeløb
01-01-2015				Startsaldo			0,00		
15-11-2015	420	42030	Navidoc_00	Danish Agro a.m.b.a	DKK	2.934,00	2.934,00		
08-12-2015	420	42030	70178	Biotrack Ltd.	DKK	25.644,66	28.578,66		
04-01-2016	420	42030	Navidoc_00	Mobilevalue ApS	DKK	1.375,00	29.953,66		
14-01-2016	420	42030	Navidoc_00	Danish Agro a.m.b.a	DKK	481,50	30.435,16		
10-03-2016	420	42030	6517	Batterier til vildtkameraer mv.	DKK	119,85	30.555,01		
01-09-2016	420	42030	Navidoc_00	Ip Vision 57859	DKK	1.918,75	32.473,76		
12-10-2016	420	42030	9310	Strips til vildtkameraer	DKK	49,95	32.523,71		
31-10-2016				Slutsaldo			32.523,71		