

KRONVILDTTEMA

Peter Lassen



På de følgende 20 temasider kan du blandt andet læse om følgende:

- Kronvildtets biologi
- Kronvildtbestandens udvikling
- Er kronvildt skadedyr?
- Aldersbedømmelse af kronvildt
- Vildtpleje med riffel
- Jagt på kronvildt
- Hjortevildtforvaltning
- Hjortevildtjagten 10 bud

Peter Lassen



Peter Lassen



Steen Axel Hansen



FORORD

DEN DANSKE KRONVILDTFORVALTNING har kvantitativt været en bragende succes! Siden Christian VII i 1799 påbød alt kronvildt bortskudt, har vi ikke haft mere kronvildt, end vi har i dag.

Men der er med tiden kommet et ønske fra samfundet om, at forvaltningen af kronvildtet skal foregå ud fra kvalitative mål. En forvaltning, som gør, at alle danskere får mulighed for at opleve glæden ved vores største landpattedyr.

Vildtforvaltningsrådet – og dermed Danmarks Jægerforbund – satte i 2004 gang i en række regionale hjortevildtgrupper, som skulle være med til at sikre en regionalt forankret forvaltning af kronvildtet. De overordnede mål for arbejdet er at:

- Sikre en mere naturlig og dermed ligelig køns- og aldersfordeling af den danske kronvildtbestand.

- Øge andelen af ældre (over otte år) og større (med over seks kg trofævægt) hjorte i bestanden.

- Sikre en spredning af kronvildt til nye egne.

- Sikre en mere etisk jagtudøvelse på kronvildtet.

Siden 2007 er også dåvildtet kommet med i hjortevildtgruppernes arbejde. Jeg skal være ærlig at sige, at vi de fleste steder er endog meget langt fra at nå de af Vildtforvaltningsrådet opstillede mål. På nuværende tidspunkt har vi som jægere de største udfordringer omkring kronvildtet, hvorfor dette tema udelukkende fokuserer på netop denne art. Det betyder ikke, at den hellige grav er vel forvaret for dåvildt, og bor du i et område, hvor dåvildt dominerer, opfordrer jeg bestemt til, at du engagerer dig i det lokale forvaltningsarbejde.

I Jægerforbundet lægger vi vægt på, at

vi indfried målene ad frivillighedens vej. Med dette tema ønsker vi at give jægerne det værktøj, der skal til, for at de lokalt kan deltage i et målrettet forvaltningsarbejde. Problemerne skal defineres lokalt og løses lokalt, men i dette tema får du præsenteret de overordnede udfordringer og anvist mulige måder til at løfte opgaven med at løse disse udfordringer.

Problemerne skal løses hurtigt, ellers når vi ikke de opstillede målsætninger. Når Vildtforvaltningsrådet i 2012 skal gøre status efter otte års forvaltningsarbejde, skal vi kunne vise fremskridt og resultater. Kan vi ikke det, tror jeg ikke, vi skal gøre os forhåbninger om, at vi får afgørende indflydelse på de lovmæssige indgreb, jeg forudser, man så vil indføre til dén tid.

Lad os sammen forvalte kronvildtet ad frivillighedens vej – men vi taler om frihed under ansvar!

Norbert Ravnsbæk, formand for Jægerforbundets hjortevildtudvalg

nr@jaegerne.dk

KRONVILDT ER STORVILDT

Tekst **Søren Egelund Rasmussen og Carsten Riis Olesen**

Foto **Max Steinar og Torben Lynge Madsen**

MED EN KROPSVÆGT på op til 240 kilo er kronvildtet Danmarks største landlevende pattedyr. En flokadfærd i rudler og fødesøgning på åbne arealer har gennem tiden fascineret tilskuerne til disse prægtige dyr.

Hjortene adskiller sig markant fra hinderne med deres gevire, som opnår deres fulde potentiale, når hjortene er 8-12 år gamle. Geviret dannes fra maj måned og frem til august, hvor hjortene fejrer basten af. Basten er et loddent hudlag forsynet med et tæt net af blodårer, som under væksten forsyner geviret med næringsstoffer. Disse blodårer kan efterfølgende ses, idet de skaber de „årer“, som kan ses på geviret. Geviret kastes i februar-april, hvorefter et nyt gevir vokser ud og er klar til brunsten i september-oktober.

Blandt de største hjorte kan gevirvæg-

ten nå op på 10 kg og have flere end 20 sprosser/ender, men hos dansk kronvildt ses dette uhyre sjældent på den frie vildtbane. Dansk kronvildt har budt på rekordstore trofæer, men betingelserne for, at disse udvikles, er, at hjortene bliver gamle nok. Jo større en dansk kronhjort er, desto større er faren for, at den nedlægges i forbindelse med jagt. Men andre farer lurer også om hjørnet. På Lindenberg Gods blev der således i 2008 trafikdræbt en hjort med en gevirvægt på 8,23 kg.

Brunst

Brunsten er det eneste tidspunkt på året, hvor kronvildtet nærmer sig en egentlig territoriell adfærd. Hjorte i brunst kæmper sig adgang til et harem af hinder ved bl.a. direkte kamp og brøl (større hjorte brøler hyppigere og dybere end yngre hjorte),

men i høj grad også ved afsætning af duftspor, som afsættes på forbenene fra en kirtel nær øjet. Desuden udgraver hjortene sølehuller, hvori der urineres og udskilles sekret fra penis, således at hjorten kan søle sig og derved lugte attraktivt over for hinderne. Under brunsten holder de stærkeste hjorte et harem af hinder, som de løbende snuser til for at kontrollere, om de er i brunst. Hindernes brunst er meget kort og varer få timer ad gangen med tre ugers mellemrum. Til trods for de korte brunstperioder for hinderne har undersøgelser fra Oksbøl vist, at 93 % af hinder over to et halvt år og 71 % af etårige hinder var befrugtede. Befrugtningsprocenten i Danmark følger derved lignende undersøgelser fra Norge, Holland og eks-Jugoslavien. Sædvanligvis fødes kalvene i juni efter ca. 234 dages drægtighed og

sjældent mere end én kalv per hind. De første uger af kalvenes levetid er også de mest kritiske. I Oksbøl har man beregnet en kalvedødelighed frem til september på 21 %, og med fraværet af naturlige prædatorer er dette tal meget lavt i forhold til en naturligt reguleret bestand. Når så mange kalve overlever, skaber det et stort potentiale for bestandens udvikling.

Fordøjelse og fødesøgning

Kronvildtet er en drøvtygger, hvilket betyder, at den har fire forskellige maver, som hver især bidrager til fordøjelsesprocessen. Ingen pattedyr besidder enzymer, som kan nedbryde cellulose, og derfor indeholder en drøvtyggers vom mikroorganismer, som er i stand til at nedbryde plantematerialet, således at næringsstoffer frigøres. Vommen, som er den største af maverne, kan indeholde plantemateriale, som svarer til 25 % af dyrets vægt. Derfor er dyrene i stand til at fylde vommen på relativt kort tid for derefter at tygge drøv i rolige og fredelige omgivelser.

Drøvtygningen foregår ved, at den grove føde presses sammen i netmaven til såkaldte fødeboller, som gylpes op gen-

nem spiserøret til munden, hvor føden tygges igen. Under selve drøvtygningen frigøres der store mængder spyt fra kirtler i munden. Spytet er basisk og udgør en vigtig del af syreneutraliseringen i vommens pH, som grundet affaldsstoffer i form af fedtsyrer fra frigjorte næringsstoffer kan blive meget lav. For lav pH-værdi vil dræbe mange af de mikroorganismer, som er vigtige for fordøjelsen, og forårsage indre blødninger, der kan føre til blodforgiftning og død. Generelt er afgrøder om sommeren fyldt med stivelse, men drøvtygning (som frigør basisk spyt) og en tilpasning af vommens slimhindeoverflade gør dyrene i stand til at håndtere en stor produktion af fedtsyrer. Dette er ikke tilfældet om vinteren, hvor vommens slimhinder er meget tynde. Fodrer man om vinteren – uden forudgående tilvæning – med stivelseholdige afgrøder, som kræver minimal drøvtygning, vil kronvildtets fordøjelse og mavetilstand forværres ved gentagne fodringer. Derfor er det meget vigtigt, at fodring udføres regelmæssigt fra efteråret og helt frem til foråret, således at vommen opretholder en tilstand, som er vant til stivelseholdig føde.

Når indholdet i vommen er nedbrudt i tilstrækkelig grad, føres det videre ned i bladmaven, som modtager partikler under 1-2 mm i størrelse. Bladmaven sætter en begrænsning for kronvildtets fordøjelse i tilfælde af dårlig føde med mange strukturstoffer, som er svært nedbrydelige. Den danner en flaskehals, idet materialet, som er for stort, kræver yderligere drøvtygning. Da dyrets energibehov forbliver det samme ved ringe fødekvalitet, vil dyret kompensere med føde af høj kvalitet og fordøjelighed for at forbedre energioptagelsen. Netop letfordøjelig føde af høj kvalitet er, hvad landbruget producerer, og derfor er landbrugsarealer attraktive for kronvildtet, når fødebehovet bliver stort.

Kronvildtets sidste mave kaldes løben, og den fungerer i vid udstrækning som menneskets mave, der nedbryder protein ved hjælp af enzymer.

Kronvildtets fødevalg består primært af græsser (50 % af dagligt fødeindtag), men urter, skud fra nåle- og løvtræ samt landbrugsafgrøder er også attraktive fødeemner. De steder, hvor lyng dominerer, udgør denne en meget vigtig del af føden ►



► – især om vinteren, hvor fødegrundlaget generelt er lavt.

Døgnrytme og aktivitetsområde

Oprindeligt er kronvildtet et dagaktivt slettedyr, men tilpasninger til skove har fundet sted. Ofte søger kronvildtet til lys-åbne områder med vegetation, således at de kan fouragere i umiddelbar nærhed af skove, som yder dækning og beskyttelse.

Da kronvildtet kan fylde vommen med føde og derefter tygge drøv i fredelige omgivelser, består døgnnet af flere fødesøgningsperioder. Disse perioder sikrer dyrene de daglige energiindtag. Forstyrres kronvildtet, eller tvinges det i dagtimerne til at stå i skovområder med et ringe fødegrundlag, skal det manglende energiindtag kompenseres om natten på de åbne arealer med næringsrige afgrøder. Årstid og kronvildtets fødebehov spiller en stor rolle i dyrenes adfærd. Sidst på vinteren og frem til sommeren forbruger hjerne megen energi på fosterudvikling og produktion af mælk. Fødebehovet stiger med 2,5 gang sammenlignet med hinde uden kalv, og dette energibehov tvinger hjerne ud på de åbne arealer, hvor føden er bedst. På dette tidspunkt af året vil man ikke se mange hjorte, fordi de stadig kan skjule sig i skovene. Først om sommeren tvinges hjortene ud, idet såvel deres gevirudvikling som behovet for fedtlagring forud for brunsten kræver et højt energiindtag. Denne adfærd gør det

ofte svært at vurdere andelen af hjorte i bestanden.

Da kronvildt ikke er territorielt, benyttes det et såkaldt home range, som her kaldes for et aktivitetsområde. Aktivitetsområdet er det område, hvor et dyr almindeligvis opholder sig, finder sin føde, parrer sig og opfoster sine unger, men hvis grænser ikke forsvares i modsætning til et territorium. Undersøgelser af GPS-mærkede hinde i Midtjylland har vist, at dyrenes aktivitetsområde fra februar til september er på ca. 500-600 ha, mens det øges til ca. 1.000 ha i oktober til januar. Det betyder, at kronvildtet færdes over store områder, som veksler mellem åbne arealer og skove/tykninger. I tyske GPS-studier af kronvildt har man observeret ekstremt store aktivitetsområder for hjorte (33.000 ha for en enkelt hjort). Generelt bevæger hjortene sig over større områder end hjerne, og derved gør det sig også gældende, at hvis man ønsker en forvaltning af en bestemt kronvildtbestand, skal man udføre denne i store forvaltningsområder på flere tusinde hektar.

I Midtjylland opholdt GPS-mærkede dyr sig kun 2 % af tiden i det åbne landskab i dagtimerne, og når det skete, var det oftest midt på sommeren. Om natten derimod befandt kronvildtet sig både på åbne arealer og i skov. Forsøget viste, at kronvildtet, som opholdt sig i skovene, fortrak nåleskov yngre end 30 år og sjældent opholdt sig i ældre nåleskovebevoks-

ninger. De områder, dyrene oftest opholdt sig i, var udlagte vildtagre og dernæst hel- eller halvåbne mosearealer og nyplantninger.

I forbindelse med midtjyske studier er det set, at kronvildtet kan vandre over store afstande. En GPS-mærket hinde i en rudel på syv dyr bevægede sig 170 km på otte dage. I denne periode foregik vandring om natten, og ruten, dyrene benyttede, var sammenhængende småskove og ådale. Med andre ord benyttede dyrene de ledelinjer, som ydede dækning samt fred og ro.

Reaktioner på forstyrrelse

I Danmark er kronvildtet hovedsageligt nataktivt, hvad angår færdsel på åbne arealer, og dette skyldes kronvildtets meget sky adfærd, som ikke tolererer for megen forstyrrelse. Jagtlig efterstræbelse er i faglig rapport fra DMU nr. 690 nævnt som hovedårsagen til denne adfærd, ligesom den er den største hindring i forbindelse med spredning af bestandene. Undersøgelser af udsat kronvildt i New Zealand har vist, at kronvildtet først blev dagaktivt to år efter massivt jagttryk. På trods af jagtlig efterstræbelse er der i Danmark eksempler på dagaktivt kronvildt. Især i lys-åbne skovenge med lav forstyrrelse. Når jagten er en stor forstyrrelsesfaktor, er det derfor også vigtigt at planlægge alle sine jagter herefter, hvis man har eller ønsker kronvildt på sit terræn. Både i Oksbøl og i St. Hjælland er der lavet undersøgelser af effekten af jagt.

I de tilfælde, hvor forstyrrelser sker hyppigt, kan kronvildtet ikke søge føde, hvilket skaber et øget energibehov samtidigt med et øget energiforbrug under flugt og stress. I ekstreme tilfælde kan dyrene blive så stressede, at de dør som følge af overanstrengelse, hvilket er set hos råvildt og elg under svenske orienteringsløb. I Danmark er der observeret skader og dødsfald hos dyr, som i panik løber direkte ind i diverse genstande. Så længe vildtet har mulighed for at gemme sig eller søge væk fra forstyrrelsen, vil disse beklagelige hændelser som oftest ikke ske. Derfor er det vigtigt, at man under jagtens udøvelse sikrer, at vildtet dels har mulighed for at søge hen til forstyrrelsesfrie områder, dels ikke bliver „fanget“ mellem flere kæder af drivere. Ønsker man en selektiv og kontrolleret afskydning, er det også ønskeligt at kunne udvælge de rette dyr, mens de stille og roligt søger væk fra forstyrrelsen.

ser@jaegerne.dk



Torben Lyngre Madsen

Studier af GPS-mærket kronvildt i Midtjylland har givet ny og interessant viden om kronvildtets adfærd og aktivitetsområder.

KRONVILDTBESTANDENS UDVIKLING:

EN ANTALSMÆSSIG SUCCES!

Tekst **Mads Flinterup og Robert Vestergaard Olsen**

Foto **Max Steinar**

I OVERGANGEN MELLEM jæger- og bondestenalder var det overvejende skovens vildsvin og kronvildt, der gav kød på bordet, imens man arbejdede hårdt på at etablere dyrkbar landbrugsjord. Siden middelalderen har kronvildtet været kronens vildt. Det kulminerede med det kongelige påbud om at bortskyde kronvildtet i 1799. Først med den sidste jagtlov under enevælden, den kongelige jagtforordning af 20. maj 1840, blev jagtretten knyttet til ejendomsretten. Sådan har det været siden.

Med jagtloven af 1922 fik hind og kalv begrænset jagttiden, så disse kun var jagtbare i perioden 21. september til 28. februar. Samtidigt kom forbuddet mod natjagt, idet der dog måtte skydes fra en time

før solopgang til en time efter solnedgang. I 1931 blev reglerne ændret, så der kun måtte jages kronvildt fra solopgang til solnedgang.

I 1934 blev der oprettet en række statskovreservater, som havde til formål at opretholde gode vildtbestande på arealerne. I 1939 blev der efter reservatloven indført en begrænset jagttid på kronhjort, perioden var 1. september til 28. februar. Først i 1950 blev det forbudt at nedlægge kronvildt med hagl.

I forbindelse med påbuddet om bortskydning af kronvildt forsvandt arten fra øerne, men også i det meste af Jylland blev kronvildtet udryddet. Kun i kraft af enkelte godsejere i Rold Skov og på Djursland samt ejeren af godset Frijsenborg ►

Andel af ældre hjorte i % af den samlede kronvildtbestand:

1988	3,4
1998	3,2
2008	2,3

Tallene er i hele 20-års-perioden fremkommet som indberetninger fra kronvildtoversigtens kontaktpersoner rundt om i landet. Der er regionsvise udsving i indberetningerne. Således udgør modne hjorte 4,3 % af den samlede bestand i Thy-Hanherred, men på Djursland kun 1,5 %.



Et imponerende skue. En stor hjorterudel sætter ud over en lyngklædt hede i Oksbøl.

► forblev der kronvildt i den frie danske natur. Det er fra disse få lokaliteter, at kronvildt i Jylland syd for Limfjorden har bredt sig til den bestand, vi har i dag.

Spredningen af kronvildt har aldrig været uden problemer. Således skriver Poul Hansen i sin bog *Storvildtet i Jylland* fra 1941 om kronvildtets spredning (citatet går på, at kronvildtet kun i kraft af sit overlevelsesinstinkt): „... har kunnet slippe levende ud gennem det Helvede, der ... har åbnet sine Ildsluser for dem paa alle Veje ud mod det nye Land ...“ Denne problemstilling var lige så aktuell i det 19. århundrede, som den er i dag.

De første observationer af kronvildt i Hoverdal, Straasø og Thorsted Plantager er ifølge Poul Hansen sket i 1887. De faste bestande i Ulborg- og Oxbøl-områderne har kun eksisteret i ca. 100 år. Poul Hansen opgjorde i 1941 bestanden i Østjylland til 1.667 dyr og bestanden i Vestjylland til 259 dyr. Men dette tal indeholder også de på det tidspunkt hegnede bestande.

Vanskeligt at opgøre bestande

Når man i denne sammenhæng taler om en bestandsstørrelse, taler man om antallet af individer i et område efter jagtsæsonen, men før kalvesætning. Denne bestand kaldes *forårsbestanden*. Det er ikke nemt at opgøre en bestands størrelse. Krondyrene veksler over store arealer, hvorfor man skal opgøre bestande på store arealer for at få et brugbart resultat. Den mest udbredte videnskabelige metode bygger på tælling af fald, men denne metode er ikke anvendelig i stor skala. Den bedste måde at opgøre bestanden på er ved visuelt at iagttage og tælle indivi-

OPGØRELSE AF KRONVILDTBESTANDEN I DET NORDDJURSKE KERNEOMRÅDE

På Djursland står der en hel del kronvildt, men hvor meget der er, er et åbent spørgsmål. Den regionale hjortevildtgruppe satte sig for at komme med et skøn. Gruppen valgte at koncentrere sig om det nordlige kerneområde, som rummer den største bestand. Dette område dækker ca. 30.000 ha, hvoraf 11.000 ha er landbrugsjord. Området går fra Skaføgård ved Mørke i sydvest til Emmedsbo og Sostrup ved Gjerrild i nordøst. En aften i april 2009 organiserede man 10 tællehold, som skulle tælle i i forvejen aftalte områder. Da observatørerne mødtes kl. 21 og gjorde tællingen op, havde de observeret 1.185 forskellige krondyr! På den baggrund konkluderede den djurslandske hjortevildtgruppe, at der er 2.000 krondyr i det nordlige kerneområde før kalvesætning. Det vil sige, at forårsbestanden er på seks-syv krondyr pr. 100 ha.

derne. Dette giver en mindstestørrelse for bestanden, da der ikke kan være færre dyr, end der er set. Erfaringsmæssigt kan man ved en visuel tælling se 60-80 % af den samlede kronvildtbestand i et område. I forvaltningssammenhæng er det ikke bestandens samlede størrelse, der er det væsentligste. Det vigtige er, at tællingerne over tid tegner en tendens for bestandsudviklingen, og at forvaltningsaktørerne har en fælles opfattelse af den bestand, der skal forvaltes.

Den kronvildtoversigt, der hvert år bringes i *Jæger*, er udarbejdet ved, at der indsamles bestandstal fra lokale observatører.

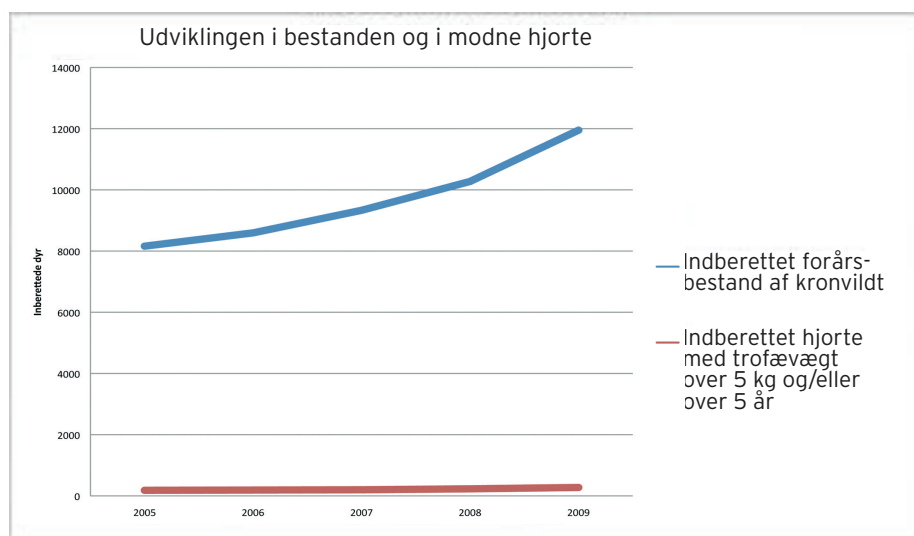
Den nuværende bestand

Som tidligere nævnt er bestanden i Jylland i vidt omfang etableret ved udvandringer fra enkelte kernelokaliteter. Efter lokale særfredninger af kronvildtet i 1976 blev der udsat dyr i både Nordsjælland og

Nordjylland. I 1998 blev en lille bestand af undslupne farmdyr på Vestsjælland suppleret med udsætning af kronvildt, og det samme initiativ blev taget i 2007 på Sydsjælland, hvor undslupne farmdyr suppleredes ved udsætning. Der er i kronvildtoptællingen indrapporteret en forårsbestand i 2009 på ca. 12.000 dyr. Dette skøn er konservativt, idet der klart er en tendens til at undervurdere lokale bestandes størrelse. Et kvalificeret skøn er, at forårsbestanden i 2009 er ca. 17.000 stk. kronvildt på den frie vildtbane i Danmark.

En indikator for, at bestanden er steget, er vildtudbyttet. Den seneste opgjorte sæson (2007/08) var en rekordsæson med 4.400 nedlagte krondyr, hvoraf omkring 85 % vurderes nedlagt på den frie vildtbane. På trods heraf ser den samlede bestand ud til at stige. Kvantitativt er kronvildtet således en succes, idet vi formentlig aldrig har haft mere kronvildt, end vi har i dag!

Hvert år spørges der i forbindelse med kronvildtoversigten til antallet af store hjorte. I den forbindelse defineres stor som en hjort med en anslået trofæ vægt på over fem kilo og/eller hjorte ældre end fem år, altså en definition, der ligger noget under Vildtforvaltningsrådets definition på over seks kilo og ældre end otte år. Figuren viser, at forårsbestanden af kronvildt har været stærkt stigende i en længere periode. Det indikerer, at der skydes mindre end tillægget i bestanden. Tabellen viser dog også, at *andelen* af modne hjorte (de hjorte, der spørges til i forbindelse med årets kronvildtoversigt) er faldende. Det betyder med andre ord, at vi er endog langt fra at indfri Vildtforvaltningsrådets målsætning om at øge andelen af ældre og større hjorte i bestanden – alt tyder på, at vi rent faktisk er i gang med at mindske andelen, selvom antallet af krondyr stiger!
mf@jaegerne.dk og rattrup@c.dk



Indberetningerne viser, at bestandens størrelse stiger markant. Samtidigt ser det ud til, at antallet af større og ældre hjorte forbliver konstant. Bestandsudviklingen viser i 2009 en stærk vækst på 16 % i antallet af krondyr, men en beskedne vækst i modne hjorte på 2 %.

SKADEDYR?

Tekst og foto **Mads Flinterup**

DER ER OMKOSTNINGER ved kronvildt. For enkelte kan skaderne være så store, at de langt overskygger den jagtlige værdi og naturmæssige glæde ved de store dyr.

For at få et indtryk af omkostningerne for land- og skovbruget ved at huse kronvildt har jeg henvendt mig til Alan Lunde, landbrugsrådgivningsfirmaet Heden & Fjorden, og Claus Hefting fra Løvenholm Fonden.

Landbruget

Alan Lunde er landbrugets repræsentant i den vestjyske hjortevildtgruppe. Som konsulent for de midt- og vestjyske landmænd har han siden slutningen af 1980'erne arbejdet indgående med markskader forårsaget af kronvildt.

– Skaderne startede rundt om det såkaldte Ulborg Krondyrreservat. Den officielle udmelding var, at der var 125 dyr i området, men det kunne landmændene observere på én mark! Siden er kronvildtbestanden i området vokset massivt, og det er omfanget og udbredelserne af skaderne også.

– Hvis en landmands kreaturer løber ud af deres indhegning og gør skade på naboens afgrøder, så er landmanden ifølge mark- og vejfredsloven erstatningspligtig. Sådanne opgørelser laves hvert år. Når vildtet indtager en landbrugsafgrøde, er der kun ejeren af marken til at bære tabet. Vildtet har ingen ejer, men herude har vi fået en meget stor kronvildtbestand. I dagtimerne opholder krondyrene sig i statsskovene, men i ly af mørket kommer de ud på markerne for at få dækket deres fødebehov. Et behov, som de magre vestjyske plantager slet ikke kan imødekemme med den nuværende bestandstæthed.

– Det er umuligt fra år til år at forudse, hvilken landmand der vil blive ramt. Men naturligvis er det de arealer, der ligger op ad skovene, som har størst risiko for at blive ramt. I dag opstår der massive skader rundt om statsskovene i Ulborg-, Klosterheden- og Feldborg-områderne, her i min hjortegruppens område. Men på landsplan er tætheden af kronvildt blevet så høj, at der er alvorlige skader rundt om alle kerneområderne.

– Krondyrene har selvfølgelig præferen-

ce for bestemte afgrøder. Således er dyrkning af bælgplanter som lupin og ærter helt ophørt. Husdyrproducenterne dyrker i dag typisk majs, kløvergræs og raps. Vinterrapsen bliver ofte bidt ned i en sådan grad, at marken skal lægges om, kløvergræsset bliver bidt hårdt ned, og i majslen opstår de største skader ved, at krondyrene træder planterne ned. De foderenheder, som krondyrene spiser, går fra landmandens husdyr, og de foderenheder skal han så ud på markedet for at købe.

– Planteavlerne har i dag primært en produktion af hvede, men med et naturligt sædskifte med andre afgrøder. Mht. disse afgrøder er det ofte et problem, at krondyrene går i dem, når afgrøderne er lige ved at være høstmodne. Dels æder dyrene af afgrøderne, men ofte ødelægger de mindst lige så meget, som de æder. De planteavlere, der har de allerværste skader, er kartoffelavlerne. Hvis først der går kronvildt i en kartoffelmark, taler vi om meget store økonomiske skader.

– Ofte indvendes det, at så kan landmanden jo bare lade være med at avle kartofler. Det er bare ikke så let, som det lyder, når hele ens produktionsanlæg er baseret på kartoffelavl. Samtidig har jeg også svært ved at se, hvorfor en landmand, som har dyrket kartofler i en årække, lige pludselig skal stoppe med det, fordi samfundet mener, vi skal have mere kronvildt – og det i områder, hvor kartoffelavleren altså var der først.

– I den vestjyske hjortevildtgruppe lavede vi en spørgeskemaundersøgelse blandt de 70 landmænd i området. Der var tale om ejendomme fra 24 til 600 ha. Gennemsnitligt oplyste landmændene, at de havde en årlig omkostning på 350 kr./ha forårsaget af kronvildt. Den, der var hårdest ramt, oplyste tabet til 1.900 kr./ha. Ofte indvendes det, at landmanden til gengæld har en jagtlejeindtægt, og det er da også rigtigt. Blandt de, der oplyste jagtlejeindtægter, var den højeste jagtleje på 400 kr./ha. Jeg tvivler dog på, at den reelle markedsværdi af etisk forsvarlig kronvildtjagt på disse landbrugsarealer modsvarer omkostningerne. Det underbygges da også af, at flere landmænd er begyndt at hegne kronvildtet ude af deres ►



Indtil 1981 brugte man manuel arbejdskraft til at ride de unge træer med en specialhøvl. De overfladiske stammesår nedsatte risikoen for skrælning markant.



Træet lukker selv såret efter skrælning, men skaden er sket. Såret er blevet indgang for rådsvampe, som nedsætter træets styrke og forringer kvaliteten.

vildt. Løvenholm Fonden ejer 3.000 ha skov og et omkransende areal på 300 ha. Forårsbestanden vurderes til ca. 300 kron- dyr, og dertil kommer dåvildt og råvildt. I fundatsen for Løvenholm er et af delmålene: „Vildtbestanden bør bevares med en passende størrelse, som ikke gør urimelig skade.“ Med andre ord er kronvildt for Claus Hefting ikke et spørgsmål om enten eller, men om et både og!

– Kronvildt har været her siden istiden, så for mig er det et naturgivent dyrkningsvilkår, jeg som skovdyrker er underlagt. Det er bestemt ikke uden omkostninger – eller indtægter for den sags skyld. De skader, som kronvildtet gør på skov, er overordnet set fejleskader, bidskader på unge træer og skrælleskader på træer i alderen 20-40 år. Skader som følge af fejning og bid på unge planter er ikke noget specifikt for kronvildt. Bid på nyplantede træer undgår vi ved at hegne kulturarealerne, indtil træerne er kommet over bidhøjde. Det øger naturligvis omkostningerne, men sådan er det bare, og det skyldes ikke kun kronvildtet.

– De skader, som kun er forvoldt af kronvildt her på Løvenholm, er skrælning. Skrælning er, når krondyrene river barken af nåltræer for at spise den. Ved skrælning om sommeren, hvor træerne er i vækst, og barken dermed relativt løs, blottes veddet. Herved opstår der en indgang for råd i træet. Råddet breder sig i træets nederste del, hvorved træets styrke svækkes, og kvaliteten forringes. Derved vil træet kunne knække under vindpåvirkning. Den rådpåvirkede del af stammen kan ikke sælges til tømmer, men må bruges til mindre værdifulde effekter – oftest spånplader.

– Typisk går skrælning ud over rødgran, men også andre nåltræerarter som douglasgran skrælles. Det eneste nåltræ, vi kan dyrke uden store skrælleskader, er sitkagran. Vi har ca. 1.000 ha med rødgran, og vi har en årlig hugst i rødgran på 10.000 m³, hvoraf 15 % af hugsten er forringet som følge af skrælning. Det giver et årligt tab på grund af kvalitetsforringelse på 225.000 kr. Når bevoksningerne bliver svækket af skrælning, betyder det også, at vi er ofte er nødt til at fælde træerne, før det ville være økonomisk mest optimalt. Tabet herved opgøres til 100.000 kr./år. Tabet som følge af skrælning på rødgran

bliver dermed på 325 kr. pr. ha pr. år, men det betyder så også, at dette tab på det samlede skovareal anslås til 100 kr. pr. ha pr. år. Det er det samlede skovareal, som baner grundlaget for jagtudlejningen og dermed indtægten.

– Vi har også andre omkostninger som f.eks. anlæg af vildtagre. Vi har i skoven ca. 25 ha udlagt med vildtagre. Men igen er disse omkostninger svære at opgøre, for hvor stor en del af disse skyldes kronvildtet? Anlæg af vildtagrene er jo i høj grad en service over for vores jagtlejere. Indtægten fra jagtlejen er ikke uvæsentlig for vores drift. Selvfølgelig er kronvildtet med til at øge jagtens værdi, men jagten havde jo også en værdi, hvis her kun var rå- og dåvildt.

– Som skovdyrker er jeg ikke i tvivl om, at kronvildt koster. Men som administrator af Løvenholm Fondens arealer må jeg konstatere, at kronvildtet var her først. Kronvildt er en stor del af de djurslandske godsers identitet. Da kongen i sin tid påbød, at kronvildtet skulle skydes bort, var det bl.a. her i Løvenholm-skovene, at de tilbageværende dyr havde et fristed. Vi forsøger derfor hele tiden at holde en balance mellem kronvildtbestanden, vores egen skov- og landbrugsdrift samt ønsket om ikke at påvirke vores naboer negativt. Vi har i mange år ligget på en årlig afskydning på 50-70 stykker kronvildt. Vi ønsker ikke en situation, hvor vores naboer begynder at hegne kronvildtet inde i skoven. mf@jaegerne.dk

► marker. En sådan opsætning af hegn koster også penge, og samtidig afskærer man sig fra jagtlejen, men landmanden vurderer altså, at det kan betale sig for ham. Sådanne hegn har mindst to negative konsekvenser, dels hindrer de vildtets frie bevægelighed, dels flytter det bare problemet til en anden landmands mark. Krondyrene skal jo stadigvæk have dækket deres fødebehov.

Skovbruget

I Vestjylland udspringer en del af konflikterne af, at staten huser kronvildtet i døgnets lyse timer, hvorimod landmanden brødfoder kronvildtet i nattens mulm og mørke. På Djursland har man også store skader på landbrug og skov. Kerneområderne her er dog privatejede skove, moser og landbrugsarealer.

Claus Hefting er fællesrepræsentant for skov- og landbrug i den djurslandske hortevidtgruppe. Som mangeårig skovrider på Løvenholm Fondens arealer har han arbejdet intensivt med at forene produktivt skovbrug med en tæt bestand af kron-

ET KONKRET EKSEMPEL

Det er svært at forudse, hvor skaderne opstår. Det måtte en landmand i Sydvestjylland sande sidste år. Selv om hans produktion af spisekartofler og rug lå over 500 meter fra den nærmeste større skov, blev arealerne pludselig opsøgt af kronvildt nat efter nat. Til sidst fik landmanden en konsulent fra Jysk Landbrugsrådgivning til at opgøre skaderne. Omkostningerne for skaderne i kartoflerne blev opgjort til 45.000 kr./ha, og skaderne i rugen til 3.150 kr./ha. Planteavlskon-sulentens konklusion var, at landmandens samlede tab pga. kronvildt i 2008 blev på 583.623 kr. Et tab, der opstod som følge af produktionstab i kartofler og rug samt et kvalitetstab i kartoflerne, som ikke længere kunne afsættes som spisekartofler, men måtte afsættes til anden og mindre værdifuld produktion.

ALDERSBEDØMMELSE

For at kunne foretage en forvaltningsmæssigt korrekt afskydning af kronvildt skal man kunne vurdere den omtrentlige alder på det levende dyr.

Tekst **Mads Flinterup**

Foto **Mads Flinterup m.fl.**

KIGGER MAN PÅ kindtænderne i underkæben, kan alderen med sikkerhed fastslås på unge dyr. Kalven har, indtil den bliver et år, fire kindtænder. Etårsdyret (smaldyret) har fem kindtænder til og med den 20. levemåned. Det betyder, at hen mod slutningen af jagtsæsonen vil smaldyr, som blev tidligt sat som kalv, have begyndende tandfrembrud af den sjette og sidste kindtand. På voksne dyr på to år eller mere kan alderen kun feltmæssigt skønnes på baggrund af tandslid. I laboratorier kan alderen dog bedømmes præcist på baggrund af tandslibsanalyser.

Vurdering af det levende unge dyr

Kalve er nemme at identificere. De er de mindste dyr i rudlen. Deres hoveder er kortere og dermed mere trekantede end de voksne dyrs. Størrelsen er naturligvis relativ. De første kalve sættes i slutningen

af april, de sidste i august. Derfor vil de først satte kalve naturligvis have en meget højere vægt ved jagtsæsonens begyndelse end de senest satte. Derudover spiller livsvilkårene ind på dyrenes størrelse, således vil kalve i tætte bestande få en mindre kropsvægt. Således er kalvene typisk 10 kg tungere i Thy end i Oksbøl kron dyr-reservat.

Smalhinden og etårshjorten vil også være mindre i kroppen end fuldvoksne dyr. Hovedet vil også fysisk være kortere end hos fuldvoksne dyr. Men igen vil de dyr, som er sat tidligt, være større end de, der er sat sent. Denne effekt udviskes i nogen grad hos voksne dyr.

Vurdering af voksne hjortes alder

Set ud fra et forvaltningsmæssigt synspunkt er det vurderingen af hjortens alder, der er vigtigst. Om den voksne hind nedlægges, når den er mellemaldrende

eller gammel, er uden betydning. Men for at nå den overordnede forvaltningsmål-sætning om at øge andelen af store og gamle hjorte skal det nøje overvejes, hvilke hjorte der nedlægges.

Geviret siger intet om hjortens alder! Dog er det entydigt, at de ældste hjorte fejrer først. Ligeledes kaster ældre hjorte før unge hjorte. Der er eksempler på, at der er blevet skudt kullede hjorte i januar!

Når vi taler aldersvurdering af hjorte i forvaltningssammenhæng, bør de inddeles i unge hjorte (to-fire år), mellemaldrende hjorte (fem-ni år) og gamle hjorte (10 år eller ældre). Denne inddeling kan sidestilles med den unge mand, den voksne mand og den gamle mand. Det er de færreste, der kan bedømme alderen på mennesker nøjagtigt, men de fleste kan vurdere, hvor i livsforløbet det enkelte menneske er.



Torben Lynge Madsen

Denne unge hjort ser direkte ubekymret ud. Hovedet er højt hævet, og kroppen helt rektangulær. Halsen er relativ spinkel og kun med sparsom manke.

► Kendetegn

Der er en række anatomiske kendetegn, der skal tages i betragtning for at kunne aldersbedømme en hjort.

- Hovedet
- Hagen
- Skulderpartiet
- Bagpartiet
- Ryglinjen
- Brunstmanke og hals

Hos den unge hjort er hovedet spidst. I takt med at hjorten bliver ældre, fremtræder hovedet mere kegleformet. Det skyldes, at den mellemaldrende hjort får en hage, idet huden under hovedet kommer til at hænge mere løst. Hjortens maksimale skulderhøjde når den omkring tre-fire årsalderen. Men selve forkroppen bliver kraftigere med alderen, og derved virker skulderpartiet kraftigst på gamle hjorte. Vægten øges på hjortens forløb, og klovene er også størst på forløbene. Til gengæld bliver bagpartiet mere tilspidset med alderen. På den unge hjort er bagpartiet meget afrundet, hvorimod det på den gamle hjort er tilspidset. Bugen hænger ikke så dybt på den mellemaldrende og gamle hjort. Dermed kommer kroppen på den gamle hjort til at fremstå kegleformet i forhold til den unge hjorts mere rektangulære krop. På den gamle hjort vil ryglinjen i øvrigt ligge under niveauet for skulder og hofter.

Allerede hos den unge hjort vil der i brunsttiden komme længere hår på halsen. Disse hår kaldes for brunstmanke. Denne brunstmanke bliver kraftigere med alderen. Ligeledes vil halsen blive kraftigere med alderen. Jo ældre en hjort er, desto mere utydelig bliver overgangen mellem krop og hals.

Hjortens holdning og opførsel giver også et godt fingerpeg om dens alder. I takt med at hjorten bliver ældre, begynder den at holde hovedet lavere i forhold til kroppen. En gammel hjort bærer hovedet i samme plan som ryglinjen, når den går. Den unge hjort holder hovedet højt og går med lette skridt. Under løb sættes bagkloven foran forkloven. Den gamle hjort er blevet mere stivbenet, hvilket tydeligt ses på dens gang. Bagkloven sættes bag ved forkloven under løb.

Frugten af vellykket forvaltning: En gammel hjort! Lav hovedføring og tyk hals med kraftig manke. Overgangen mellem hals og krop er glidende. Skulderpartiet er meget kraftigt udviklet, hvorfor bagpartiet ser spinkelt ud.



Kalven har fire kindtænder. Etårsdyret har fem kindtænder, og det voksne dyr seks kindtænder. Bemærk, at den tredjeforreste tand hos de unge dyr er tredelt, men todelt hos det voksne dyr.

Unge hjorte optræder ofte sammen med hinder og kalve – også uden for brunsttiden. De unge hjorte opfører sig ofte ubekymret og går og småslås indbyrdes. De mellemaldrende hjorte optræder meget ofte sammen i ungkarlerudler og virker mere sky og vagtsomme. Den gamle hjort optræder ofte alene og er decideret mistroisk. Ikke sjældent er den gamle hjort den sidste, der træder ud af tykningen – ofte længe efter, at de andre dyr er trådt ud.

I områder, hvor der er hjorte i alle aldersgrupper, vil man i brunsten ofte kunne iagttage, at den gamle hjort opholder

sig relativt passivt centralt på brunstpladsen. Hans opførsel afspejler hans selvskikkerhed. Derimod vil en stærk mellemaldrende hjort – en såkaldt bihjort – bruge megen energi på at holde sammen på hinderne og holde andre hjorte på afstand. Formentlig vil størsteparten af hinderne blive beslået af den gamle hjort, men bihjorten vil også få mulighed for at beslå enkelte af hinderne. Unge hjorte holder sig helt i periferien af brunstpladsen, hvor de går og småslås indbyrdes uden dog at have kontakt med hinder.

mf@jaegerne.dk





VILDTPLEJE MED RIFFEL

Tekst **Mads Flinterup**

Foto **Mads Flinterup m.fl.**

DANSKE JÆGERE ER vokset op med småvildtjagt. Når vi er på andetræk, skyder vi de ænder, der nu engang kommer for. Når vi går på haretramp, skyder vi den hare, der rejser. Når vi skal forvalte kronvildt, er vi nødt til at gøre det anderledes.

Den måde, hvorpå jægerne mest direkte påvirker kronvildtbestanden, er i form af afskydningen. Afskydningen er en samlet betegnelse for de dyr, som jægerne nedlægger. Når et krondyr er sat, er det kun jægeren, der afgør, hvornår det skal nedlægges. Naturlig dødelighed og trafikdrab har kun ringe betydning for den samlede krondyrbestand.

Afskydningen skal ses i et større perspektiv – såvel areal- som tidsmæssigt. Når man skal vurdere afskydningens effekt, må man have en række faktorer som baggrundsforudsætning. Vigtigst er naturligvis bestandens størrelse og sammensætning, men også kendskab til overlevelsesraten for de enkelte køns- og aldersgrupper, reproduktionsraten m.m. er en del af forudsætningerne for at kunne vur-

dere effekten af den samlede afskydning over tid.

Naturlig bestandssammensætning

Det kan altid diskuteres, hvad der er en naturlig bestand. Det ligger dog fast, at der sættes tilnærmelsesvis lige mange kalve af hvert køn. Der fremføres ofte det argument, at hjortene fra naturens side er udsat for en større dødelighed. Det er da også rigtigt, at særligt unge handyr kan udsætte sig for større fare end hundyr.

Af en polsk undersøgelse af en krondyrbestand i Bialowieza National Park i perioden 2001-2004 fremgik dog nogle interessante konklusioner om den naturlige afgang i en kronvildtbestand, som ikke er påvirket af menneskelig jagt og anden menneskeskabt dødelighed. Bialowieza er et af Europas mindst berørte naturområder og ligger mellem Polen og Hviderusland. I området reguleres kronvildtet udelukkende ved prædation af primært ulv og los. I perioden fandt man, at 56 % af bestanden overlevede fra år til år. Det bemærkelsesværdige er, at kun 15 % af årets kalve overlevede. Præda-

tionen fra særligt ulve gik i mindre grad ud over hinderne, hvoraf 64 % overlevede til det efterfølgende år, men selv ulvene havde meget svært ved at nedkæmpe voksne hjorte, og af disse overlevede 75 % til det efterfølgende år.

Med andre ord viser studiet fra Polen, at i en krondyrbestand, hvor der ikke udøves jagt, men udelukkende prædation af ulv og los, vil der være flere han- end hundyr i bestanden. Med til fuldstændigheden hører naturligvis, at ulvene holdt krondyrbestanden på en tæthed på to-tre dyr pr. 100 ha, dvs. en bestandstæthed noget under det niveau, vi oplever i de danske kerneområder for kronvildt.

I den nationale danske forvaltning er det en målsætning, at vi skal nærme os en bestand med ligelig kønsfordeling. Samtidig skal forårsbestanden være domineret af ældre dyr. Helt centralt er det, at gennemsnitsalderen i hjortebestanden skal øges.

For at nå dette mål skal vi øge den samlede andel af kalve i afskydningen samt først nedlægge hjortene, når de har nået ►



Chris Bakke

Med en effektiv forvaltning kan afskydningen af sådanne hjorte med en alder på 10-12 år og gevire over 200 CIC-point udgøre 5 % af den samlede årlige afskydning!

► en højere alder, end det er tilfældet i dag. I det igangværende forvaltningsarbejde afprøves forskellige modeller til at imødekomme den centrale udfordring.

Gevirbaseret fredning

Typisk opdeles kronhjorte i Danmark efter sprosser på geviret. Således klassificeres hjortene ofte som spidshjorte, mellemhjorte som seks- og otteendere, og store hjorte som kronebærende hjorte. Denne inddeling kan dog ikke bruges,

hvis man via disse afgrænsninger alene skal nå målet om at øge andelen af større og ældre hjorte.

En tysk undersøgelse fra 1957 viste, at 21 % af toårshjortene og 6 % af treårshjortene satte op som spidshjorte. Der er ligeledes utallige eksempler på, at unge hjorte i tre- og fireårsalderen har været kronebærende 10-, 12- og 14-ender. Hjortens gevir siger således ikke noget entydigt om dens alder.

En amerikansk undersøgelse fra 1990'-

erne, der beskriver effekten af forskellige fredninger baseret på gevirstørrelsen hos wapitihjorte i staten Washington, viste, at fredning på baggrund af gevirstørrelse kun gav en målbar effekt på andelen af ældre hjorte, hvis jagttrykket blev mindsket på hjortene generelt.

Således bør man ikke forvente nogen som helst effekt i henhold til at øge andelen af større og ældre hjorte ved f.eks. at frede spidshjorte eller seks- og otteendere, hvis ikke det samtidigt bakkes op af jægerne ved at mindske afskydningen af klassen, som følger efter den fredede. En hjort, der som etårig spidshjort er fredet, skal efterfølgende overleve op til syv jagtsæsoner for at blive den store, ældre hjort, som er med til at indfri Vildtforvaltningsrådets overordnede målsætning.

Øget afskydning af kalve

Andelen af kalve i den samlede afskydning bør ligge på mindst 50 %. I nogle områder arbejder man på at få indført

I det følgende tages der udgangspunkt i en bestand før kalvesætning (forårsbestand) i år 0, som det fremgår af tabellen, dvs. en bestand, hvor hjorte over fire år udgør 5 %. I beregningen antages det, at

80 % af hinderne har en kalv ved starten af jagtsæsonen. Nøgletal for bestanden i øvrigt: Gennemsnitsalderen på hjorte i bestanden er 2,9 år, der er 38 % handyr i bestanden, og der er 8 kønsmodne hinder pr.

hjort ældre end fire år i bestanden.

For at kunne vurdere effekten af afskydningen skal man først forholde sig til, hvor stor en del af bestanden der nedlægges. Dette opgøres som en procentsats af for-

TABEL OM MODELLERING

	År 0	År 9 ved afskydning af 30 % af forårsbestanden som i Kronhjorte.dk	År 9 ved afskydning af 30 % af forårsbestanden ved balanceret afskydning
Andel hinder i forårsbestanden	48 %	57 %	50 %
Andel smaldyr i forårsbestanden	29 %	30 %	21 %
Andel hjorte mellem to og fire år i forårsbestanden	19 %	16 %	14 %
Andel hjorte mellem fem og ni år i forårsbestanden	4 %	0 %	11 %
Andel hjorte over ni år i forårsbestanden	1 %	Vil ikke eksistere	3 %
Forårsbestand (år 0 er indeks 100)	100	149	107
Andel handyr i forårsbestanden	38 %	28 %	39 %
Andelen af hjorte over fire år i forårsbestanden	5 %	Vil ikke eksistere	14 %
Gennemsnitsalder af hjorte i forårsbestanden	2,9 år	1,0 år	4,3 år
Hinder pr. hjort over fire år	13	Mange - hjorte over fire år findes ikke i forårsbestanden	5

Det er vigtigt at mindske jagttrykket på hjortene, samtidig med at der afskydes flere kalve. Når rudlen kommer for, så udvælg det mindste dyr!

Max Steinar



septemberjagt på kalve, da man derved får en øget mulighed for at jage netop disse. Ved at jage kalve tidligt på sæsonen får man flyttet jagttrykket væk fra de hjorte, som vi ønsker beskyttet, over på den gruppe af dyr, vi ønsker afskudt i størst muligt omfang.

Oftentimes hører man det argument mod at nedlægge kalve først på sæsonen, at de da er små. Dernæst tillægger nogle jægere båndet mellem „mor og barn“ en nærmest romantisk dimension. Den ud fra en forvaltningsmæssig synsvinkel rigtige kalv at skyde er den mindste i rudlen. Kalvesætningen løber over flere måneder, så de senest satte kalve vil kun være få måneder gamle i starten af jagtsæsonen. Netop de sent satte kalve vil være bedst at få nedlagt. Det er klart, at en større kalv eller måske endda en hind eller en hjort giver mere kød i fryseren, men ud fra en biologisk og forvaltningsmæssig vinkel er det eneste rigtige konsekvent at nedlægge den mindste kalv.

Pr. areal

I de etiske regler for hjortevildtjagt står skrevet, at en afskydning på over ét dyr pr. 25-50 ha i de fleste områder ikke er bæredygtig. Set på landsplan er denne betragtning ikke skæv, men det er vigtigt at holde sig for øje, at kronvildtet nu engang kun kan nedlægges der, hvor det er!

Hvis man skal skyde, hvad der svarer til tillægget i bestanden, skal man skyde op mod en tredjedel af forårsbestanden. Taget det som udgangspunkt for den op-

gørelse, den djurslandske gruppe har lavet for det norddjurske kerneområde, hvor man har en tæthed på seks-syv dyr pr. 100 ha, og man har som forvaltningsmål at holde bestandens størrelse på det nuværende niveau, skal der således nedlægges to dyr pr. 100 ha – fordelt over det samlede område på 30.000 ha. I praksis vil det betyde, at der vil være lokaliteter, hvor der skal nedlægges flere end ét dyr på 25 ha – bare for at holde bestanden på det nuværende niveau. Med andre ord skal afskyd-

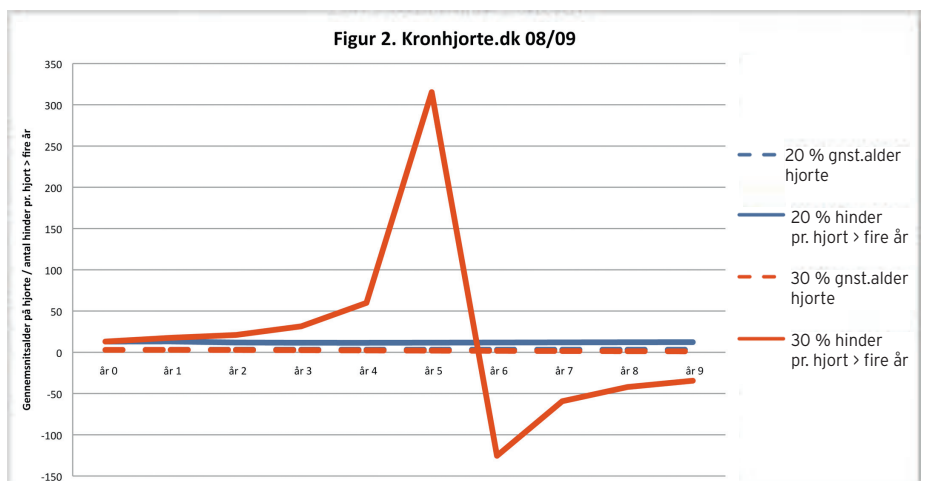
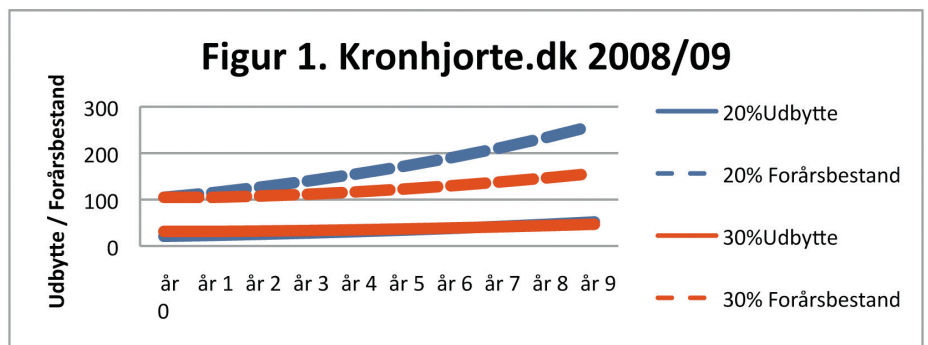
årsbestanden. I eksemplerne her bruges 20 % og 30 %. Endelig skal det vurderes, hvorledes afskydningen fordeler sig på klasserne: kalve, smaldyr (herunder fordelingen mellem etårshjort og smalhinder), unge, mellemaldrende og gamle hjorte samt voksne hinder.

Kronhjorte.dk

Her tages der udgangspunkt i tallene fra Kronhjorte.dk, som er et hjortevildtlav, der dækker et stort område omkring Vorbasse-Hovborg. Her kan medlemmerne tilmelde sig flere forskellige frivillige fredningsordninger.

Med udgangspunkt i lavets egen udbyttetstatistik over en samlet afskydning af i alt 121 krondyr i jagtsæsonen 2008/09 har afskydningen fordelt sig med 31 % kalve, 12 % smaldyr, hvoraf 60 % har været spidshjorte, 24 % hjorte mellem to og fire år, 12 % hjorte mellem fem og ni år og 1 % hjorte over ni år; de resterende 20 % er hinder.

Figur 1 viser konsekvensen for udbyttet og forårsbestanden over en 10-årig periode ved en sådan afskydning. Det skal bemærkes, at i henhold til lavets egne opgørelser har fordelingen af afskydningen





Niels Søndergaard

ningen altid ses i en større sammenhæng. For at sikre en fælles forståelse og gensidig respekt omkring afskydningen på ejendomsniveau, et det vigtigt, at „håndværket“ er i orden. Jægerforbundets råd om godt jagthåndværk, når det gælder jagt på kronvildt, fremgår af „Hjortevildtjagtens 10 bud“ (se bagest i dette tema).

Den første hjort

Der er en første gang for alting, og for de fleste danske riffeljægere er drømmen om

en frilandshjort stor. Ofte anføres det, at man ikke skal lægge bånd på jægerens mulighed for at nedlægge deres første hjort! Det er en stor oplevelse at nedlægge den første hjort, men at undlade at skyde mellemaldrende hjorte fratager ikke jægerne muligheden for at nedlægge deres første hjort. Til gengæld øges sandsynligheden for, at den første hjort bliver en ældre og større hjort markant! Målet er ikke, at der skal nedlægges færre hjorte, men at langt flere skal nedlægges i en

Hvert år nedlægges nogle spidshjorte i den tro, at det var hinder. Her er hjorten imidlertid blevet „kronebærende“ i overensstemmelse med parolen ...

højere alder, end tilfældet er i dag.

Problemet med drømmen om den første hjort er, at den for mange er dømt til at forblive en drøm. Med en balanceret afskydning vil 25 % af udbyttet være trofæbærende hjorte – fra spidshjorte til gamle 12-års-hjorte. Men da der antageligt er omkring 100.000 riffeljagtsberettigede jægere, vil der gennemsnitligt være mindre end én hjort pr. riffeljæger på et helt jagtliv. Kronhjorte er ikke for de få, men det er utopi at tro, at de kan være for alle. Lykkeligtvis er glæden ved at nedlægge den første kalv bestemt heller ikke at foragte!

Tre måder at styre afskydningen

Der er mange måder at styre og tilrettelægge afskydningen på. Enhver metode, der fører til det ønskede resultat, er en god metode, men det kræver vilje og mod til at gøre tingene på en ny måde og desuden koordinering på et større areal. Den nemmeste måde at sikre resultater er i

ligget temmelig konstant siden 2004. Det ses, at hvis der hvert år i 10 år nedlægges, hvad der svarer til 30 % af forårsbestanden, så stiger bestanden med 50 %. Nedlægges der kun, hvad der svarer til 20 % af forårsbestanden, så eksploderer bestanden med 150 % over de 10 år. Fordelingen og nøgletal i år 9 ved en 30 % afskydning fremgår af tabellen.

Figur 2 viser udviklingen over en 10-årig periode for følgende nøgleparametre: gennemsnitsalder på hjorte og antal hinder pr. hjort over fire år. Det springer i øjnene, at der optræder et negativt antal hinder pr. hjort over fire år i figuren. Det er naturligvis ikke muligt i naturen. Hvad der er årsagen hertil, er egentlig lige så simpelt, som det er skræmmende! Allerede i år 4 vil en afskydning som den, der praktiseres i området – hvis der nedlægges, hvad der svarer til 30 % af forårsbestanden – medføre, at der kun er ganske få hjorte ældre end fire år og slet ingen ældre end ni år tilbage i bestanden.

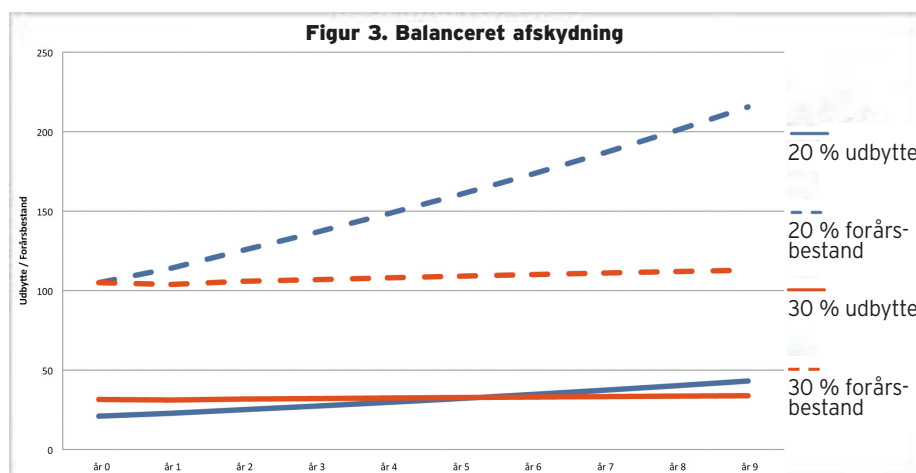
Med den overudnyttelse af hjorte, der vil finde sted under de givne forudsætninger, der er brugt her, vil der i år 5 være et modelmæssigt negativt antal hjorte over fire år. „Det kan man da ikke!“ „Jo, for så

må man låne ...“ Det, der ville ske i naturen, hvis der i et område blevet høstet for mange hjorte, er, at man begynder at nedlægge indvandrede hjorte. Et område, hvor der er mangel på hjorte, vil trække hjorte til fra områder med „overskud“. En sådan afskydning kan altså kun foregå i en årrække, hvis der er andre, der lader hjorte gå i tilstødende områder.

Figur 2 viser reelt, at afskydningen i Vorbasse-Hovborg-området på ingen måde er bæredygtig, såfremt der årligt ned-

lægges, hvad der svarer til 30 % af forårsbestanden. Det massive jagttryk på hjortene vil gøre, at modne hjorte over fire år simpelthen ikke vil forekomme i bestanden. Ved en årlig afskydning på 30 % vil gennemsnitsalderen på hjorte i bestanden være faldet til 1,0 år!

Såfremt der kun skydes 20 % af bestanden, vil bestanden forblive med en gennemsnitsalder på hjortene på omkring tre år og 12 hinder pr. moden hjort. Altså en status quo med hensyn til andelen af æl-



Gennem jagtudlejningspolitikken har man i Oksbøl-området fået øget andelen af ældre hjorte markant.

PETER LARSEN



forbindelse med jagtudlejning. Ved denne praksis har man opnået resultater på Skov- og Naturstyrelsens arealer i Oksbøl og Thy. Den vestjyske hjortevildtgruppe er kommet med anbefalinger til lokaltilpassede jagttider. I det følgende vil de tre tiltag kort blive præsenteret:

Model Oksbøl

På Skov- og Naturstyrelsens arealer i Oksbøl-området er der en del jagtlejemål. Som en del af jagtudlejningen har man sat det mål, at andelen af ældre hjorte i den samlede bestand i området skal øges. Hvert enkelt jagtudlejningsareal tildeles et antal kron dyr, der må nedlægges. Hvert enkelt område får tildelt et maks. antal små hjorte (defineret som til og med seksendere) og et maks. antal store hjorte (defineret som 12-endere eller større).

På denne måde sikrer man, at der skydes en del unge hjorte, hvilket er vigtigt, for at der ikke skal komme for mange

mellemaldrende hjorte, hvilket vil kunne medføre en øget dødelighed af hjorte i brunsten. Ligeledes sikrer man, at der nedlægges nogle store og gamle hjorte. Det umiddelbare indtryk er, at jagtlejerne er tilfredse med ordningen. Enkelte konsortier har endda frivilligt indført yderligere restriktioner på, hvilke hjorte der kan klassificeres som store.

I Oksbøl kron dyrrereservat på i alt 16.000 ha, som ejes af Skov- og Naturstyrelsen og Forsvaret, har man over en kortere årræk-

ke fået øget andelen af ældre hjorte betragteligt.

Model Thy

På Skov- og Naturstyrelsens arealer i Thy-Hanherred er der også en række jagtlejemål. Her har man udlejningsmæssigt fokuseret på at få øget andelen af kalve i den samlede afskydning. Hvert jagtlejemål tildeles et antal hjorte, der må nedlægges, samt et beskedent antal hinder. Der er til gengæld fri afskydning af kalve! For hver to ►

dre hjorte i bestanden, men med en markant forøgelse af bestanden til følge! At en afskydning, der kun modsvarer 20 % af forårsbestanden i området, er bæredygtig, kræver, at alle forvaltningsaktører er indforståede med, at bestanden over 10 år øges med 150 %, og at andelen af hjorte ældre end fire år ikke stiger. Set i forhold til de nationale forvaltningsmål kan afskydningen ikke klassificeres som bæredygtig. Det skal dog påpeges, at der her er tale om en model, og der er ingen, der ved, om det bestandsmæssige udgangspunkt i modellen er som i området.

Balanceret afskydning

Planlægger og koordinerer man derimod afskydningen efter de anbefalede principper - 50 % af afskydningen skal være kalve, af de resterende 50 % skal kønsfordelingen i afskydningen være lige, og mellemaldrende hjorte skal skånes - vil man kunne lave en balanceret og bæredygtig afskydning.

Afskydningen vil kunne fordele sig således: 50 % kalve, 12 % etårsdyr, hvoraf 60 % er spidshjorte, 12 % hjorte mellem to og fire år, 20 % hinder og 1 % hjorte mellem fem og ni år samt 5 % hjorte over ni år.

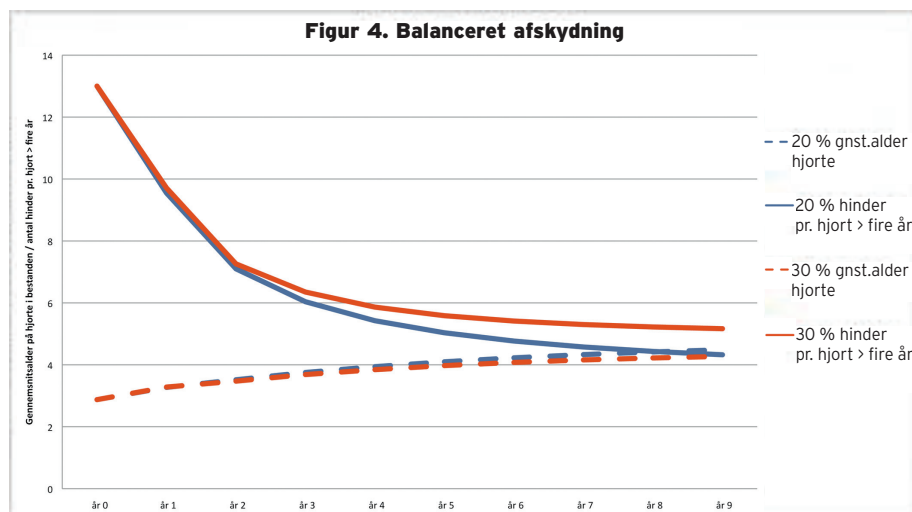
Figur 3 viser udviklingen i udbyttet og for-

årsbestanden i en 10-årig periode. Nøgletallene for år 9 ved en 30 % afskydning fremgår af tabellen.

Figur 4 viser udviklingen i forholdet mellem hinder og modne hjorte samt gennemsnitsalderen på hjortene over de 10 år. Det ses, at ved en 30 % afskydning vil bestanden blive holdt på samme niveau i hele perioden, og ved en 20 % afskydning vil bestanden fordobles på 10 år. Men under alle omstændigheder vil udviklingen i bestandssammensætningen være i overens-

stemmelse med de nationale forvaltningsmål. Og det vel at mærke med en afskydning, hvor hvert fjerde nedlagte dyr er trofæbærende, og hvor hvert 20. er en gammel hjort over 10 år - hvilken jæger kan være imod det?

Tilbage er så „blot“ lokalt at finde ud af det ønskede bestandsniveau, som kan accepteres af alle forvaltningsaktører, samt hvorledes afskydningen lokalt koordineres, således at den samlet set er med til at opfylde målsætningen.



► kalve, der er nedlægges, må man nedlægge en ekstra hind. Således har man fået øget kalveandelen i afskydningen på Styrelsens arealer til ca. 50 %.

De to forskellige tiltag har effekt, men især på de udlejede arealer. På den samlede bestand i området er effekten dog også gavnlig, fordi Skov- og Naturstyrelsen i de nævnte områder disponerer over meget store sammenhængende arealer.

På landsplan nedlægges mindre end 25 % af kronvildtet på den frie vildtbane på stats-ejede arealer. For at nå de overordnede forvaltningsmål skal afskydningen derfor justeres på en langt større skala.

Model Vestjylland

Den regionale hjortevildtgruppe i Vestjylland har lavet nogle regionalt tilpassede anbefalinger omkring jagtudøvelsen, der skal være med til at få rettet den vestjyske afskydning i forhold til målsætningerne.

Den vestjyske gruppe tillægger jagten i brunsten afgørende betydning i regionen. Jagten giver her mulighed for, at der kan nedlægges kronvildt på de markarealer, hvor kronvildtet har søgt deres føde hele sommeren. Samtidig muliggør jagten i brunsten en velovervejede målrettet afskydning af hjorte. Den regionale gruppes anbefaling er således, at der i brunstperioden – som gruppen har defineret som fra 1. september til 15. oktober – kun skal nedlægges helt unge dyr og helt store hjorte.

I perioden efter brunsten og frem til årsskiftet drives der megen selskabsjagt på kronvildt. På selskabsjagter vil jagtlederen udstikke en parole og dermed en helt lokalt overvejet retningslinje for den ønskede afskydning på dagen. Den regionale gruppes anbefaling er, at afskydningen af kronvildt i perioden fra 16. oktober til 31. december styres af den enkelte jagtleder.

I januar skal bestanden bringes ned på det ønskede niveau. Erfaringsmæssigt mangler der at blive nedlagt hinder og særligt kalve. Ofte opleves det dog, at jægere lader en hel rudel passere i håbet om, at en stor hjort følger til sidst. Derved forpasses mange oplagte skudchancer, og samtidig får man ikke nedlagt det antal dyr, man regionalt ønsker for at få bragt bestanden på det ønskede niveau. Den regionale gruppes anbefaling er således, at man i januar måned kun nedlægger hinder og kalve.

På baggrund af disse anbefalinger har gruppen fremsendt et forslag til justering af jagttiderne for kronvildt i det vestjyske forvaltningsområde. Dette forslag indgår i Vildtforvaltningsrådets forhandling af jagttiderne gældende fra 2010.

mf@jaegerne.dk

JAGT PÅ KRONVILDT

Tekst **Mads Flinterup**

Foto **Max Steinar og Mads Flinterup**

JAGT ER MÅDEN, hvorpå vi jægere indirekte påvirker kronvildtets fordeling og synlighed. I et område og/eller en periode, hvor der ikke drives jagt, vil kronvildtet være mere synligt og langt mere jævnt fordelt i landskabet. Den største barriere for spredning af kronvildtet er dyrenes frygt for at blive jaget. Kun ved at drive en velovervejede jagt kan den forenes med den øvrige befolknings ønsker om at opleve kronvildt.

Der er en række overvejelser om jagtformen og omfanget, man bør gøre sig, før man går i gang med at jage kronvildt. Reelt set bør målet ved jagt på kronvildt være størst muligt udbytte med mindst mulig forstyrrelse.

Jagt i brunsten

Jagtsæsonen starter samtidigt med, at brunstaktiviteten går i gang. I denne periode er hjortene undertiden direkte skødesløse og tænker kun på én ting ...

Jagt i september og i starten af oktober bør udøves særdeles afdæmpet med mindst mulig forstyrrelse. Jagtformen bør langt overvejende være anstand. Derved opstår der mindst mulig forstyrrelse af vildtet, og samtidig får man de mest optimale muligheder for at udvælge det helt rigtige dyr, som skal nedlægges.

I visse egne opleves det undertiden, at der drives tryk- og endda drivjagt i september. Det er direkte i modstrid med Vildtforvaltningsrådets etiske regler for hjortevildtjagt. Trykjagt er i den forbindelse også, når en enkelt jæger bevæger sig igennem en tykning, hvor en eller flere jægere er posteret i umiddelbar nærhed.

Generelt bør man tilstræbe at nedlægge så meget vildt som muligt ved anstands-jagt. Netop ved denne jagtform har man de bedste muligheder for at vurdere vildtet før skudafgivelse, og samtidig vil forstyrrelsen være mindst mulig.

Max Steinar



De mest almindelige riffelkalibre blandt danske jægere er egnede til kronvildt. Det er dog vigtigt at bruge kugler, der er tunge for kalibren og af god konstruktion.



Mads Filtenrup

Selskabsjagter

Kronvildtet lever skjult pga. frygten for mennesker. Særligt i jagtsæsonen og om dagen holder dyrene sig i god dækning. For at få nedlagt den ønskede mængde kronvildt og for at dyrke det sociale element ved jagten holdes der derfor ofte selskabsjagter på kronvildt. Selskabsjagterne kan være tryk-, driv- eller bevægelsesjagter.

Der bør ikke afholdes flere end fire selskabsjagter på et givet areal pr. sæson. Samtidig bør der være mindst tre uger mellem hver jagt. Derved har krondyrene en reel chance for at finde ro mellem jagterne. Kronvildt skelner ikke mellem jagt på mindre vildtarter og specifik jagt på kronvildt – effekten af forstyrrelsen er den samme.

I en række undersøgelser fra Midtjylland viste det sig, at krondyr, som opholdt sig inden for halvanden kilometer af den jagtligge forstyrrelse, natten efter jagten i gennemsnit vandrede fire kilometer (i

ekstreme tilfælde 17 km) væk fra deres normale opholdssted og gennemsnitligt blev væk i seks dage. Det enkelte dyrs adfærd er ændret i tiden efter jagten, således at det søger dækning oftere, end det var tilfældet forud for jagten.

Man kan kun gisne om, hvad der sker, hvis der dagen efter den jagt, der fik dyrene til at udvandre, drives jagt i det område, som dyrene er flygtet til.

Jagt, når naboen har jagt

Det er ønskeligt, at man afholder arealmæssigt store jagter med et dertil passende antal skytter. Således kan man på én jagtdag få nedlagt mange dyr. Kan jagten koordineres med en eller flere naboer, vil det være ideelt.

Hele udfordringen i forvaltningsarbejdet er at blive enige – især om afskydningen – på tværs af ejendomsgrænser. Det er ikke altid lige let. Undertiden opleves det, at jægere sætter sig på jagt for at lu-

krere på, at der drives jagt på eksempelvis et naboareal. Intet er mere opslidende for et konstruktivt samarbejde, end når den hjort, der ikke må nedlægges i henhold til parolen på den ene jagt, kort efter nedlægges hos naboen. En adfærdsendring, så de opstillede nationale mål indfries, opnås kun, såfremt der er tillid til, at naboen gør som én selv.

Der har været eksempler på, at der er faldet flere skud mellem skovene end i de skove, hvor der er blevet drevet jagt. Er dette aftalt indbyrdes og afskydningen koordineret, er det perfekt. Opstår denne situation uden indbyrdes forståelse, er det gift for at nå de opstillede forvaltningsmål. Dels kan afskydningen ikke koordineres, dels bliver alle jægere fristet til at lade stå til ud fra en devise om, „at det alligevel ikke nytter noget!“

Skud til vildt i bevægelse

Ved selskabsjagter på kronvildt sættes dy- ►



► rene bevidst i bevægelse for at drive dem ud af de tykninger, de opholder sig i i dagtimerne. Derfor vil skudchancer meget ofte opstå til dyr i bevægelse. Jagtlederen bør altid bestrebe sig på at postere skytterne, så de har et godt overblik og dermed også skudfelt. Det kræver ro i situationen at udvælge det rette dyr samt den rette skudchance til at nedlægge dyret.

Erfaringsmæssigt magter de færreste jægere skudhold på mere end 40-50 meter til kronvildt i bevægelse. Man kan med fordel øve sig på skydebaner, hvor man har mulighed for at skyde til løbende mål på forskellige afstande. Det er vigtigt, at det er på en skydebane, man lærer sin begrænsning at kende.

Når vildtet er for, fokusér da på den bagste del af rudlen. Udvælg det dyr, du vil nedlægge, og koncentrer dig om det. Det er vigtigt, at der kun skydes til et stykke vildt, der er fri af de andre dyr. Ellers vil der være stor risiko for, at andre dyr i rudlen også træffes af kuglen eller fragmenter fra den.

Valg af ammunition

Kronvildtet er den største jagtbare vildt- art i Danmark. Valget af ammunition skal tage højde for vildtets størrelse og den jagtform, hvorunder kronvildtet jages. Der er naturligvis forskel på den perfekte ammunition til en kalv på 30 kg og en brunsthjort på 200 kg, men den ammunition, der kan levere hjorten, kan også levere kalven. De fleste jægere vælger en riffel i en kaliber, der lovligt kan klare de europæiske vildtarter – typisk 6,5x55, .308 Win. eller .30-06. Det er glimrende kalibre, der gennem årene har leveret meget kronvildt.

Når det gælder kronvildt, bør det altid tilstræbes at bruge ammunition, der giver gennemskud. Derved kan man lettere vurdere, hvor skuddet sidder, hvis ikke dyret ligger forendt på stedet. Gennemskud er naturligvis betinget af dyrets størrelse og af skudvinklen. Spidse skudvinkler til kronvildt er ikke tilrådelige. For at få størst mulig sandsynlighed for gennemskud bør man i 6,5-kalibre vælge kugler af god konstruktion med en vægt på mindst 10,1 g og i 7,62-kalibre vælge kugler af god konstruktion med en vægt på mindst 11,7 g.

Nogle jægere vælger at investere i en riffel til formålet. Nogle vælger en mellemkalibret magnumriffel som 7 mm Rem. Mag. eller .300 Win. Mag. I sådanne højhastighedskalibre er valget af kugle endnu vigtigere, da der ellers er risiko for, at kuglen fragmenterer ved anslag. Mere udbredt er en kaliber som 9,3x62, som er yderst velegnet til jagt på kronvildt i bevægelse. Dens lave udgangshastighed og høje kuglevægt gør, at valget af kugle ikke er så vigtigt.

Eftersøgning

Kronvildt er skudstærkt. Før eller siden vil man opleve, at der er skudt til et stykke, som ikke ligger forendt på stedet. Her er det vigtigt ikke at skyde til andre stykker hjortevildt i samme retning, idet man erved pludselig kan have to anskydninger på samme sted.

Når der er faldet ro over situationen – eller når såten er blæst af, hvis situationen er opstået på en selskabsjagt – skal man gå derhen, hvor vildtet var i skudøjeblikket. På dette sted vil man normalt kunne finde indikationer på, om skuddet

har truffet og i givet fald hvor. Er der klare entydige tegn på, at dyret ligger forendt efter en kort flugt, kan man selv eftersøge det. Men er disse entydige tegn ikke til stede, bør man overveje situationen nøje.

Er der tydelige tegn på en anskydning, eksempelvis knoglesplinter fra løbene, så markér straks stedet. Er der ingenting at finde, skal stedet også markeres med henblik på en kontroleftersøgning. At man ikke har fundet noget på stedet, betyder ikke, at der ikke er noget at finde! Selv ved gode dræbende skud i hjerte/lunge-regionen er der måske kun ganske få overskudte hår på stedet. Derfor er det altid vigtigt at få efterkontrolleret alle afgivne skud til kronvildt.

Eftersøgning af kronvildt er en special- opgave. Så snart behovet er erkendt, bør en legitimeret schweishundefører rekvireres. Kronstyr kan gå langt med selv gode skud, og er dyret stadig i live, skal det hetzes langt, før det kan stilles. Sådanne eftersøgninger kræver en specialist. De legitimerede schweishundeførere vil hellere end gerne bruges, så ring hellere en gang for meget end en gang for lidt.

Husk, det er ikke den jæger, der bruger de legitimerede schweishundeførere, der sætter jagtens ry og rygte på spil – det er derimod den jæger, der ikke bruger dem!

Da kronvildt ofte optræder i rudler og er i stand til at flygte langt, er det altid en fordel, at der går nogen tid fra skudafgivelsen til eftersøgningen iværksættes. Derved forsvinder afledningsfarten fra de raske dyr i rudlen. Samtidig bliver dyret mere svækket i sit sårleje, hvorved en evt. hetz lettes.

mf@jaegerne.dk

Max Steinar



Når der kommer kronvildt for i rudler, er det vigtigt at bevare overblikket. Skyd kun til dyr bagest i rudlen – og kun til dyr, der er fri af de andre, for at disse ikke skal blive ramt af eksempelvis kuglefragmenter.



Det er hjorte som denne fire-femårige hjort med et gevir i bronzemedaljeklassen, som forvaltningen skal være med til at sikre ikke bliver nedlagt, før de er 8-12 år gamle!

HJORTEVILDTFORVALTNINGSARBEJDET

HVAD SKER DER?

Tekst **Mads Flintnerup**

Foto **Peter Lassen og Max Steinar**

DET IGANGVÆRENDE forvaltningsarbejde med vores bestande af då- og kronvildt startede i 2004. Arbejdet udsprang af, at Vildtforvaltningsrådet vurderede, at forvaltningen af kronvildt ikke var acceptabel. Forvaltningen på daværende tidspunkt foregik i overensstemmelse med gældende lovgivning, men alligevel var Vildtforvaltningsrådet enig om, at det skulle gøres bedre.

Med baggrund i den succes, jægerne havde haft med at nedbringe antallet af anskydninger på ænder, gæs og ræve i

slutningen af 1990'erne, indvilligede Vildtforvaltningsrådet i, at man oprettede regionale hjortevildtgrupper til at løse forvaltningsopgaven. De regionale grupper blev nedsat med repræsentation af de enkelte forvaltningsparter: jægerne, land- og skovbruget samt de øvrige naturbrugere som Danmarks Naturfredningsforening m.fl. Det blev aftalt, at Danmarks Jægerforbunds mand i hver gruppe skulle beklæde formandsposten. I dag eksisterer i alt 12 regionale grupper, som tilsammen dækker hele landet.

Den nationale følgegruppe

Vildtforvaltningsrådet nedsatte ligeledes en national følgegruppe til at understøtte de regionale grupper. Den nationale gruppe udarbejdede de såkaldte „Ethiske regler for hjortevildtjagt“. Den nationale gruppe samler input, som kommer fra de regionale grupper, og viderebringer dem til Vildtforvaltningsrådet.

Den overordnede ramme for det nuværende forvaltningsarbejde er jagtlovgivningen. Inden for rammerne af denne har den nationale hjortevildtgruppe udstuk- ►

► ket de nationale mål og rammer. De overordnede nationale mål fremgår af forordet. Her bruges målet om *Spredning af kronvildt til nye egne* som eksempel.

Inden for de nationale mål og rammer er det de regionale gruppers opgave at udstikke regionale mål og rammer. De regionale grupper kan således vurdere, hvor og hvordan man kan sikre spredning af kronvildt til nye egne. Som eksempel kan nævnes den nordjyske gruppe, som har opdelt sit forvaltningsområde i tre delområder. I disse tre delområder vurde-

rer gruppen, at der er tre forskellige forvaltningsituationer og bakker derfor op om de tre lokale jagttider, der er i området. Disse jagttider udspringer af, at man i særdeleshed ønsker en større bestand af kronvildt i Vendsyssel, særligt i den sydlige del.

Det lokale arbejde

De regionale grupper dækker store områder, og inden for disse områder kan der være store lokale forskelle. Det er vigtigt, at eksempelvis afskydningsmålsætninger

m.v. forankres lokalt, og at de ikke kommer ovenfra og presses ned over hovedet på lokale jægere, jordbrugere og øvrige naturbrugere. Derfor bakker de regionale grupper op om lokale hjortevildtflav, som inden for de regionale rammer skal varetage den lokale forvaltning. Et eksempel kan være, at man regionalt mener, at der er områder, hvor kronvildtet kan sprede sig til. Her kan et lav lokalt gå ind at vurdere, om dets område kan huse en bestand af kronvildt. Samtidig kan lavet på lokalt plan opstille retningslinjer for, hvorledes de lokale målsætninger nås.

Der er således ingen grund til ikke at deltage i det lokale lav, da man derigennem kan få stor lokalindflydelse. Man kan ligeledes gøre sine meninger gældende over for den regionale hjortevildtgruppe og derigennem være med til at præge de regionale mål og måden, hvorpå de søges indfriet.

Til dato har Vildtforvaltningsrådet fulgt de indstillinger, der i enstemmighed er kommet fra regionale hjortevildtgrupper. Således har Vildtforvaltningsrådet blandt andet indstillet til miljøministeren, at de regionale gruppers forslag til lokale jagttider på kron- og dåvildt gøres til gældende jagttider. ▶

mf@jaegerne.dk



Peter Lassen

HJORTEVILDTJAGTENS 10 BUD

- Afpas afskydningen til terrænets bæreevne og i dialog med naboerne.
- Skyd mindst én kalv for hvert nedlagt voksent dyr.
- Skån de mellemaldrende hjorte.
- Skyd ikke diegivende hundyr i oktober.
- Afhold ikke selskabsjagter i vildtets brunstperiode.
- Afhold maks. fire fællesjagter pr. jagtsæson på et givet areal - med mindst tre uger mellem hver jagt.
- Træn på skydebanen - ikke på jagt. Skyd kun til vildt i situationer, du mestrer på skydebanen.
- Har du skudt til hjortevildt, der ikke ligger synligt forendt, så skyd ikke til mere vildt i samme retning fra samme post.
- Planlæg ikke jagt efter naboens jagter, hvis det ikke er aftalt indbyrdes.
- Brug de legitimerede schweisshundeførere.